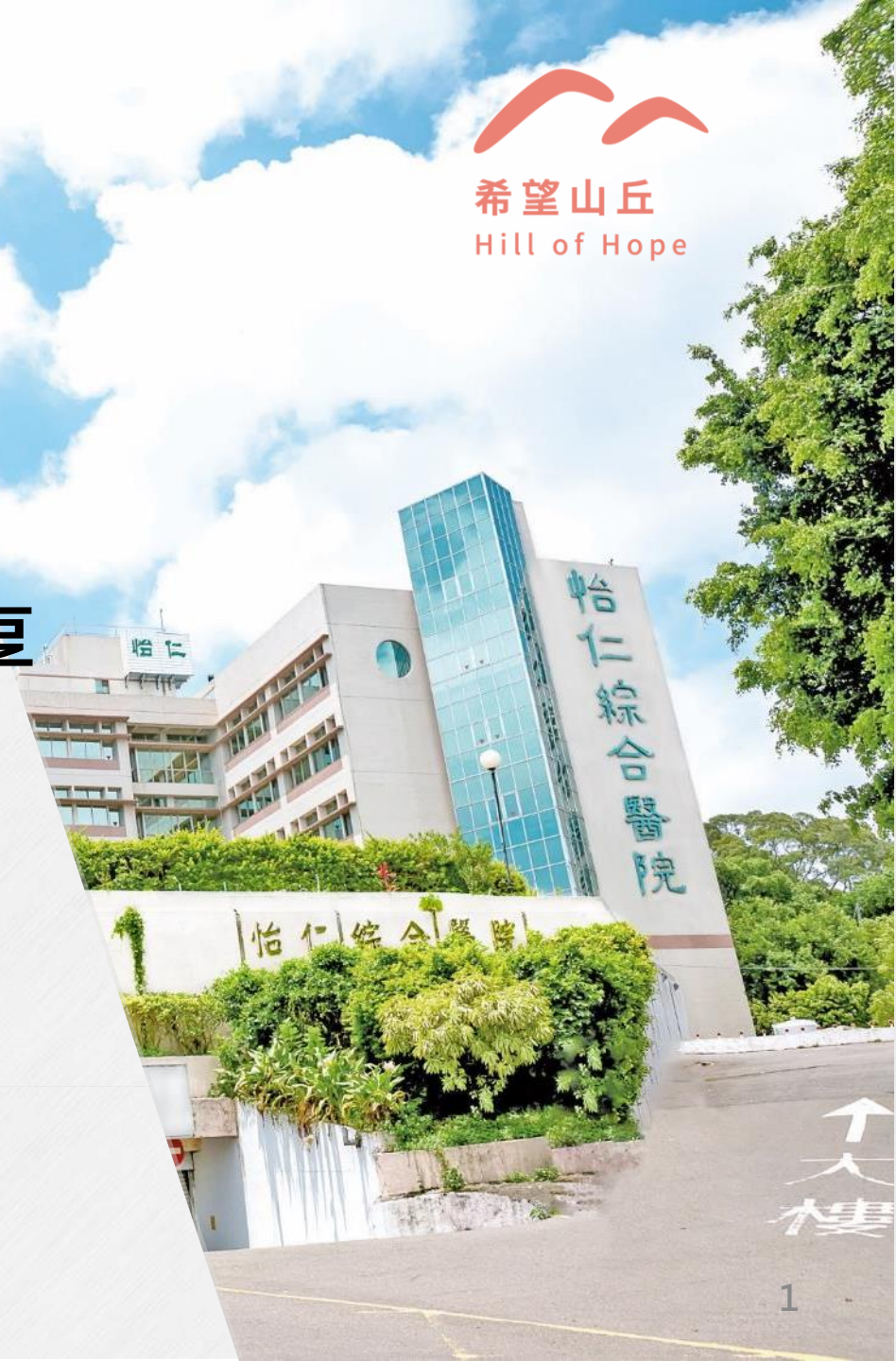




地區醫院圖書室評鑑經驗分享

報告人：林麗馨



↑
大樓

目錄

01. 醫院及圖書室簡介
02. 評鑑事前準備
03. 實地評鑑委員意見
04. 結語



醫院及圖書室簡介



醫院概述



怡仁綜合醫院成立於民國85年，位於桃園市楊梅區，周圍環繞著一片綠海的山丘上，從楊梅火車站開車到山上開車約5分鐘，沿途道路綠意盎然、樸實有致。因此「山丘上的醫院」就變成了怡仁綜合醫院另外一個名稱。開院迄今皆申請教學醫院評鑑(地區醫院)且通過。



• 總床數313床

- 急性一般病床：150
- 慢性一般病床：91
- 加護病床：13
- 急診觀察床：10
- 其他：49



(截至112/08/01資料)

• 員工人數(專、兼任)580人 ↑

- 主治醫師數：專任52人、兼任49人
- 醫事人員數：專任350人、兼任0人
- 行政及其他人員數：163人、兼任12人



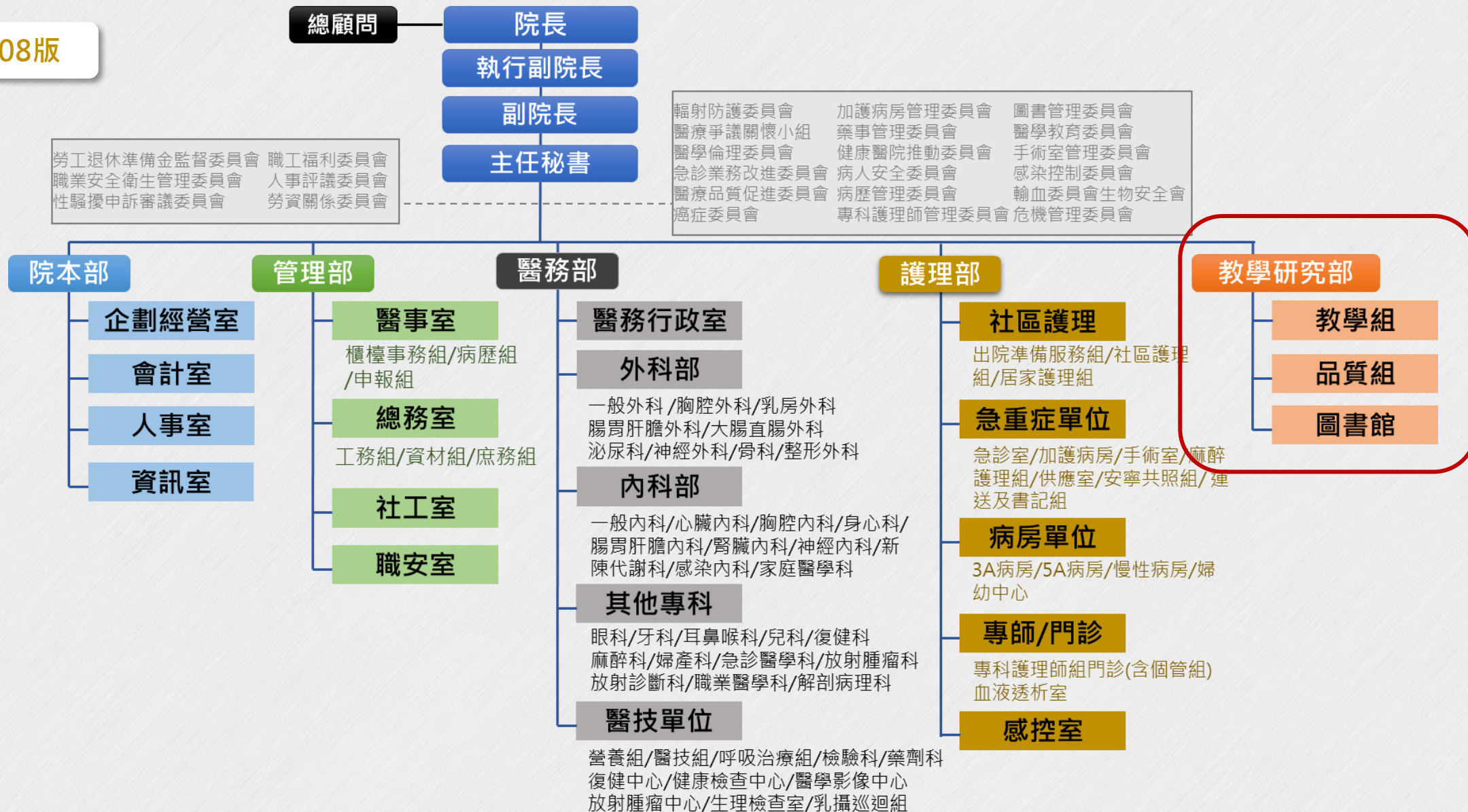
(截至112/07資料)

• 業務量

- 門急診：28,362人次以上/月
- 住院：658人次以上/月
- 手術台數：292台以上/月

醫院組織架構

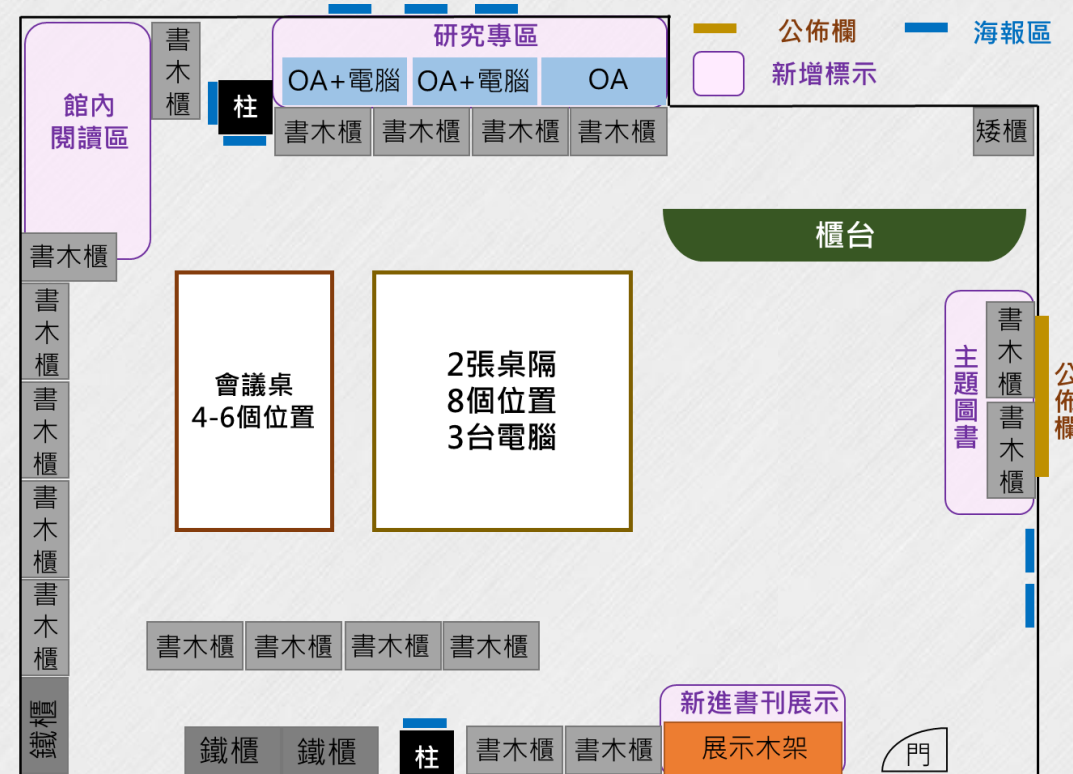
112.08版



圖書館簡介

112.08版

成立時間	民國86年01月
圖館位置	B1F
開館時間	週一至週五 08:00-17:00 假日及國定假日休館
人員編制	專責1人、專任1人(身障櫃台服務)
服務對象	本院同仁、實習學生、院外醫事人員
空間概況	流通櫃台 新進圖書及期刊展示區 館內閱覽區 資料檢索區 (3台電腦) 研究專區 (2台電腦)
館藏種類	醫學及非醫學圖書，約979冊 非醫學期刊，12種 醫學電子資料庫，自訂3種



111/09到職、111/11專責圖館業務及教學評鑑統籌

02

評鑑事前準備

- └ 自我檢視
- └ 條文撰寫
- └ 評鑑前衝刺複習

自我檢視 第一步

- 自認說不過去的：會自爆地雷，委員一看被提問的！

- ① 檢視條文評量項目 vs 查看過去四年的資料
- ② 108年圖書館空間縮減，與其他單位共用
- ③ 現有院內指引部分錯誤或缺少
- ④ 沒有相關佈告欄或可供圖書館訊息張貼的地方

....



自我檢視 第二步

• 館員切換成讀者角度：換位思考，如何讓讀者願意來圖書館？

- ① 不應該只有館員自己知道？
- ② 怎麼找書？新書放在哪裡？
- ③ 圖書系統怎麼操作？
- ④ 圖書館有哪些服務？

.....



準備查館藏



好唷 (微笑)

↑ 一般同仁反應

改善情形 舉例-空間優化

- 說服長官、長官可接受最小改變、以最少經費可達到目的



圖書分類隔板



製作圖館相關看板或公佈欄



重新調整空間擺放



每週一發新書封面，改為每月新書電子報



改善情形 舉例-讓單位看到圖書館

- 辦理圖書館導覽課程(30分鐘)，只要單位申請，就去上課!
- 新人報到逐一講解(10分鐘)



112上半年，
8個單位申請，
課程滿意度96.7%

• 辦理圖書推廣活動，有禮物才有吸引力



希望每年都有，感恩推廣圖書館活動的用心

112年做很多關於圖書館的資料讓我們都很方便得到資訊，也讓我們更加認識圖書館

圖書館不管在硬體或軟體都有在改變與進步，是有目共睹的。

112年舉辦許多活動!! 感謝館員的用心



評鑑條文撰寫 - 1.2.1購置必須之圖書及期刊

- 解讀條文評量重點、建議佐證資料、委員共識
- 自評說明正向表列，圖文呈現

評量項目	<ol style="list-style-type: none"> 1. 醫院參考院內人員及學生需求，購置教學與研究必要之圖書及期刊 紙本、電子期刊或資料庫均可 2. 購置包含醫學、人文、倫理、法律、品質、病人健康教育等領域之書刊 3. 新購入之圖書、期刊製作清單，並定期公告網路或電子郵件均可
	<ol style="list-style-type: none"> 1. 詢問圖書管理人員購置各申請職類圖書需求調查、採購流程、續訂與否機制。 2. 詢問院內醫事人員及學生是否瞭解醫院公告新購入圖書期刊之管道。
評量方法	

112年教學醫院評鑑(區域醫院、地區醫院適用)自評專用-第一章至第四章

條 號	合 1.2.1
條 文	購置必須之圖書及期刊
備 註	
自評等級	●符合 ○待改善

執行狀況說明：

1. 本院符合「醫院參考院內醫事人員及實習學生需求，購置教學與研究必要之圖書及期刊」

1.1 本院於98年06月設有圖書管理委員會並由受評職類教學負責人擔任委員，其委員會任務包含審查圖書館年度預算編列及分配、審查圖書館書籍/期刊/電子資源之選購等。

1.2 訂有【圖書館藏管理辦法】**明定採購原則**：各單位依需求編列每一年度欲採購金額，於規定時間內提供給圖書館，圖書館則依據醫院需求及館藏淘汰原則，統籌並編列每一年度採購預算。

1.3 各單位可依預算通過金額內依需求於填寫電子表單(圖書推薦單)，由單位及部門主管審核，館員依圖書推薦單上呈採購。年度預算未用罄之金額，可轉讓給有需求單位使用。

年度	108年	109年	110年	111年	截至112年06月
購買冊數	31冊	12冊	27冊	13冊	36冊

1.4 圖書館自108年起舉辦好書推薦活動，由圖書館提供5-6個書單供同仁票選，亦可推薦兩年內出版之圖書，票選結果經由教研部主任審查後提出採購，由圖書館員個別以信件通知該推薦書單通過並擁有優先閱覽權。

年度	108年	109年	110年	111年
資料庫名稱	Lexicomp	UpToDate		
資料庫名稱				

1.5 期刊中購一年訂購一次為原則，每年委員會第二次會議時彙報期刊使用量以作為續訂、新增、刪除依據，於圖書管理委員會討論決議後上呈採購。(請詳見佐證資料)

1.6 電子資源中購依合約到期當年度於圖書管理委員會提報討論新增、續訂、刪除事宜，依法議上呈採購。

(1) 電子資料庫由圖書館依據該資源之使用情況，與相關單位需求之回覆意見進行評估，提報圖書館管理委員會進行討論決議。

(2) 108-111年採購之電子資料庫如下：

年度	108年	109年	110年	111年
資料庫名稱	Lexicomp	UpToDate		
資料庫名稱				

112年教學醫院評鑑(區域醫院、地區醫院適用)自評專用-第一章至第四章

資料庫名稱	年度	108年	109年	110年	111年
HyRead全文資料庫		V	V	V	V
北醫數位醫學資訊平台		V	V	V	V

2. 本院符合「購置包含醫學、人文、倫理、法規、品質、病人健康教育等領域之書刊」

2.1 截至112年07月31日中西文圖書總館藏共計978本，其中包含醫學、人文、倫理、法規、品質、病人健康教育等類圖書計，統計如下：

類別	醫學人文	倫理	法規	品質	病人健康教育
本數	43本	13本	8本	26本	34本

2.2 館內設置有倫理與法規、品質、統計研究等主題圖書專區，可供同仁快速查詢(如下圖所示)

3. 本院符合「新購入之圖書、期刊製作清單，並定期公告」

3.1 圖書館有多元管道公告新進書刊、新進圖書、期刊，由圖書館館員編碼完成後即時於院內網站公告新書，每週一定期以E-Mail方式通知全院同仁，並於院內書刊借閱平台網頁張貼新書展示輪播。

(1) **自112年01月起，改以電子月報通知並可直接連結圖書借閱系統，增進同仁借閱可達性。**

3.2 圖書館內設有新書展示專區，可供同仁即時查看及方便借閱，並於館內外公佈欄張貼當月新進書刊。

院內網站可查詢歷年各月新書通知

112年01月起為月報通知

圖書館-新書展示專區

圖書館-主題圖書展示

評鑑條文撰寫 - 1.2.2 適當之文獻檢索與圖書利用機制

- 解讀條文評量重點、建議佐證資料、委員共識
- 自評說明正向表列，圖文呈現

評量項目

1. 醫院就院內圖書資料提供院內醫事人員及學生 **上網查詢服務**
2. 上述文獻查詢功能可提供 **上班時間外** 使用
3. 醫院 **有** 提供館際合作服務
4. 圖書管理人員有 **分析** 圖書、期刊之利用情形 作為 **續訂或宣傳** 之參考

評量方法

1. 詢問院內醫事人員及學生文獻檢索之方便性
2. 請現場院內醫事人員及學生 **直接操作** 以瞭解其熟練度、及抽查是否可下載全文文獻
3. 詢問圖書管理人員 **文獻檢索與圖書之利用情形**；考量部份醫院文獻檢索可無須帳密即可登入故圖書期刊利用分析之「對象分類」由醫院自行定義得無須細分到各職類之分析

112年教學醫院評鑑(區域醫院、地區醫院適用)自評專用-第一章至第四章

條號	1.2.2
條文	適當之文獻檢索與圖書利用機制
備註	
自評等級	●符合 ○部分符合 ○待改善

執行狀況說明：

1. 本院符合「醫院院內圖書資料提供院內醫事人員及實習學生上網查詢服務」
 - 1.1 本院圖書管理委員會訂有【YZH-CA10-2-GE-003圖書管理規則】**明定**圖書館資源提供本院同仁、各職類實習生及非本院醫事人員所使用。且於院內網站設置圖書網頁，並設有相關圖書借閱平台及電子資料庫連結，可供院內醫事人員及實習學生上網查詢。
 - (1) 新進人員及實習學生報到時由圖書館員進行圖書館簡介，說明圖書館相關資源，提供個別帳密，讓新進人員及實習學生可於單位或圖書館查詢使用。



2. 本院符合「文獻查詢功能可提供上班時間以外使用」
 - 2.1 目前本院所購買電子資料庫可提供院內、院外、行動裝置或提供APP等方式查詢，且24小時使用，如下表所列：

電子資料庫名稱	院內	院外	行動裝置	APP	24小時使用
Lexicomp臨床藥學資料庫	V	V	V	V	V
UpToDate實證醫學資料庫	V	V	V	V	V
HyRead全文資料庫	V		V		V
北醫數位醫學資訊平台	V	V	V		V

- (1) 其中「Lexicomp、UpToDate」院外使用，同仁可向資訊室申請院外VPN遠端連線，24小時檢索館內電子資源。

- 2.2 為促進同仁使用，每年定期舉辦電子資料庫文獻檢索利用相關課程。

年度	108年	109年	110年	111年	截至112年06月
辦理場次	5	2	2	2	3
參與人次	208	97	59	67	90
平均滿意度	92.6%	92.8%	93.7%	92.1%	93.2%

112年教學醫院評鑑(區域醫院、地區醫院適用)自評專用-第一章至第四章

3. 本院符合「醫院有提供館際合作服務」
 - 3.1 自105年起與北醫大學簽訂**數位圖書館資源服務合約**，提供數位圖書館服務專案平台使用，內含PubMed醫學資訊檢索系統、代檢索服務、文獻傳遞申請、以及電子期刊及電子書查閱等圖書服務。
 - (1) 該平台皆可院內、外使用，相關資源服務申請皆透過線上申請，申請案件通常於1-3天內完成，並有紀錄可查。



- (2) 統計108年01月至112年06月使用情形，如下表所示：

年度	108年	109年	110年	111年	截至112年06月
代檢索人次	113	137	93	105	44
文獻(頁數)	2,491	2,099	919	1,057	333

4. 本院符合「圖書管理人員有分析圖書、期刊之利用情形，作為續訂或宣傳之參考」
 - 4.1 圖館員每月完成圖書館相關報表統計，包含有圖書館藏數、進館人次、圖書及期刊借閱人次及電子資源使用人次統計並區分各職類使用情形，列為圖書管理委員會(半年一次)之例行性業務報告。(詳如附件所示)
 - (1) 每年於第二次圖書管理委員會召開時，提供期刊及電子資料庫統計表，供委員們討論，作為續訂或增刪之參考。



評鑑前衝刺複習

- 教戰手冊(列出圖書服務時段、借還書規範、資料庫操作路徑、各職類近2年圖書預決算、圖書介購流程、館際合作申請方式)
- 評鑑前2週安排資料庫操作跑站複習
- 製作小卡張貼於職類公用電腦
- 圖書館電腦桌面背景





03

實地評鑑委員意見

申請類別：醫師及醫事人員(4個職類)

評鑑委員：共6位 (醫師1位、醫事3位+觀摩委員2位)

共同到圖書館查證 (1/2)

停留時間：約30分鐘

- 查看新書公告的管道，如何確保同仁都知道？
 - ✓ 詢問陪評的長官或分組查證
- 詢問進館人次，有無各職類統計分析？
 - ✓ 人次沒有高低規範，有無改善措施？
 - ✓ 查看受評職類實際到館情形，並建議將圖館使用統計公告張貼 (同儕壓力)
 - ✓ 查看有沒有實習學生進館的紀錄或使用
- 對於使用率低的單位，有無原因分析及對策？
 - ✓ 連結研究計畫、論文發表條文

共同到圖書館查證 (2/2)

- 有無辦理圖館資源介紹課程，委員確認學習成效
 - ✓ 確認新進同仁或實習生知道圖館資源查詢路徑 > 會再分組查證
 - ✓ 館內查看有沒有製作海報或是資料庫步驟說明
 - ✓ 查看課程出席紀錄或課程滿意度
- 各單位的圖書經費使用情形，預算可否流用。
 - ✓ 怎麼進行有沒有推薦/購書流程？會實際再分組查證詢問教師或計畫主持人
 - ✓ 提供佐證文件

分組查證提問

- 院方有沒有提供圖書預算、圖書介購流程、有無實際申請過、單位圖書有哪些？
- 確認確認新進同仁或實習生會不會操作文獻查詢，實習學生有自己的帳號嗎？
- 有使用過館際合作嗎？北醫平台申請要花多久時間？



04

結語



結語

- 距離上次評鑑可能人事已非，不糾結過去的種種...
- 在醫院的支持下及有限的空間/經費，呈現能作的、持續作能改善的!
- 評鑑不是只看圖館資源，職類使用狀況已連結到其他章節
- 委員來評鑑目的是相互交流、給予建議，也可以是借力使力的推手

謝謝聆聽 敬請指導

