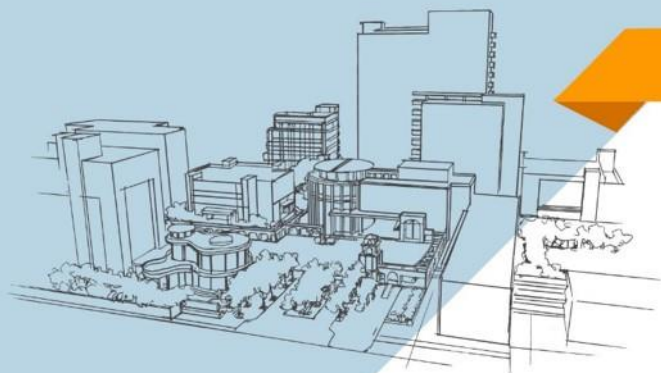




臺北醫學大學  
TAIPEI MEDICAL UNIVERSITY

# 臺北醫學大學附設醫院 評鑑經驗分享

臺北醫學大學圖書館  
簡莉婷  
2020/5/15



北醫六十 邁向榮耀

# 大綱

- 臺北醫學大學附設醫院介紹
- 附設醫院圖書館介紹
- 臺北醫學大學圖書館評鑑前準備事宜
- 教學醫院評鑑條文與重點提示
- 實際評鑑情況&評鑑委員提問
- 推廣服務分享
- 其他分享

# 臺北醫學大學附設醫院介紹



# 北醫附設醫院

地址:110台北市信義區吳興街252號



臺北市東區之醫療旗艦  
榮獲最高榮耀實踐「以病人為中心」

醫院等級：107年醫院評鑑 (區域醫院)

床數：727床

107年教學醫院評鑑合格

(效期: 108/1/1-112/12/31)

- 臺北醫學大學附設醫院創立於1976年，為臺北醫學大學第一所附設醫院，奠定北醫大醫療體系臨床服務與教學研究雙向交流的基礎。隨著醫療業務持續成長，1994年增建第二醫療大樓，2007年啟用第三醫療大樓，拓展全方位的醫療服務，2010年擴大癌症中心成立癌症醫院大樓，進入個人化治療時代。時至今日，全院病床提升至近800床，同仁人數逾2000人，躍居臺北東區之醫療旗艦。

資料來源:<https://www.tmu.org.tw/cms/about>





# 北醫附設醫院位置





# 北醫附設醫院願景目標



以病家為尊 以同仁為重 以北醫為榮

## 宗旨

以創新、卓越、尊重生命的理念，  
達成大學附設醫院教學、研究、服務之使命。

## 願景

成為國際一流的大學醫學中心。

## 目標

建構智慧醫院及健康照護生活圈，  
提供五全的醫療照護。



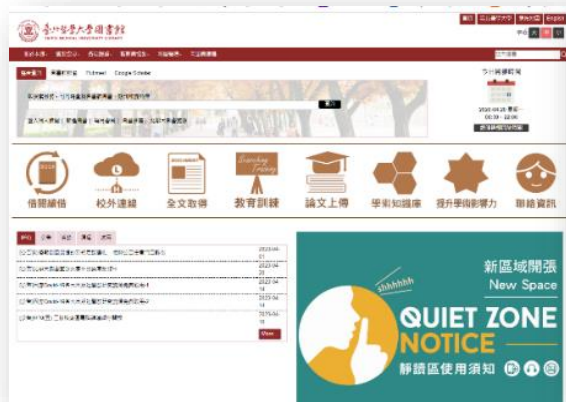
資料來源：<https://www.tmu.h.org.tw/cms/goal>

# 臺北醫學大學附設醫院 圖書館介紹



# 附醫圖書館簡介

- 位置：臺北市信義區吳興街250號  
醫學綜合大樓二~四樓
- 面積約1,000坪、閱覽座位550個席位
- 開館時間
  - 週一至週五：08:30-22:00
  - 週六和週日：08:30-17:00
- 館藏冊數：約13.4萬冊 ↑
- 人員：專任人員 18人、兼任人員 1人  
( 圖書館科系畢 16 人；其他科系畢 3 人 )



# 評鑑前準備事宜

# 評鑑前的準備

- 事先現場環境清潔
- 評鑑條文內容拆文解字
- 依條文整理相關佐證資料
- 附醫圖書博物費經費預決算表
- 各類資源採購比例分配
- 各類資源使用統計分析(含身份別\單位別)
- 入館人次\身份統計分析
- 各科專業用書更新
- 教育訓練、課程活動拍照
- 紙本資料電子化
- 熟悉業務統計資料
- 數據圖表化，看圖說故事
- 諮詢與學習同道評鑑經驗
- 配合院內、院外自評一書面資料隨時備審

# 教學醫院評鑑條文與重點提示



106 年度教學醫院鑑基準		109 年醫學中心適用版教學醫院評鑑基準 (草案)	
	<p>3.研究空間不應與他院或學校共同使用，應設置專用之空間作為研究之用；學校附設醫院與學校共用部研究室則視個別情況判定。</p> <p>評量方法及建議佐證資料： <u>評量方法：</u></p> <ol style="list-style-type: none"> <li>1.實地察看研究空間及設備、及研究產出。</li> <li>2.詢問相關人員，瞭解研究空間及設備是否足供使用。</li> </ol> <p><u>建議佐證資料：</u></p> <ol style="list-style-type: none"> <li>1.研究室管理辦法。</li> <li>2.使用研究室的相關人員(含職類別)及相關研究產出。</li> </ol>		<p>3.研究空間不應與他院或學校共同使用，應設置專用之空間作為研究之用；學校附設醫院與學校共用部份研究室則視個別情況判定。 <u>4.動物實驗室若為大學附設醫院得共同使用。</u></p> <p>評量方法及建議佐證資料： <u>評量方法：</u></p> <ol style="list-style-type: none"> <li>1.實地察看研究空間設備及研究產出。</li> <li>2.詢問相關人員，瞭解研究空間及設備是否足供使用。</li> <li>3.醫院若設置一般項目 5 及 6 所列動物實驗室及人體生物資料庫等單位，<u>須提供相關單位認證/查核結果之佐證文件，以作為評量參考。</u></li> </ol> <p><u>建議佐證資料：</u></p> <ol style="list-style-type: none"> <li>1.研究室管理辦法。</li> <li>2.使用研究室之相關人員(含職類別)及相關研究產出。</li> <li>3.相關認證/查核結果之意見表(如：動物實驗室、人體生物資料庫等)。</li> </ol>
<p>1.2 圖書、文獻資料查閱機制</p> <p><b>【重點說明】</b></p> <ol style="list-style-type: none"> <li>1.醫院應編列適當預算購置必要的圖書、期刊、電子資源，並應妥善保存與管理。</li> <li>2.醫院應提供便於查詢及獲取文獻之管道，以利使用。</li> </ol> <p>[註]</p> <ol style="list-style-type: none"> <li>1.若本分院(院區)合併評鑑者，得僅設於其中一處主要圖書館進行評鑑。</li> <li>2.若學校附設醫院之圖書館設於學校內，而非設於醫院內時：             <ol style="list-style-type: none"> <li>(1)應開放醫院人員使用。</li> <li>(2)圖書館購置圖書時，應參考醫院醫事人員之需求。</li> </ol> </li> </ol>		<p>1.2 圖書、文獻資料查閱機制</p> <p><b>【重點說明】</b></p> <ol style="list-style-type: none"> <li>1.醫院應編列適當預算購置必要之圖書、期刊、電子資源，並應妥善保存與管理。</li> <li>2.醫院應提供便於查詢及獲取文獻之管道，以利使用。</li> </ol> <p>[註]</p> <ol style="list-style-type: none"> <li>1.若本分院(院區)合併評鑑者，得僅設於其中一處主要圖書館進行評鑑。</li> <li>2.若學校附設醫院之圖書館設於學校內，而非設於醫院內時：             <ol style="list-style-type: none"> <li>(1)應開放醫院人員使用。</li> <li>(2)圖書館購置圖書時，應參考醫院醫事人員之需求。</li> </ol> </li> </ol>	
合	<p>購置必須之圖書及期刊</p> <p>目的： 定期更新圖書及期刊資源，以符合各職類教學及研究之所需。</p> <p>評量項目：</p> <ol style="list-style-type: none"> <li>1.醫院應參考院內醫事人員及實習學生需求購置教學與研究必要之圖書及期刊(紙本、電子期刊或資料庫均可)。</li> <li>2.購置包含醫學、人文、倫理、法律、品質、病人健康教育等領域之書刊。</li> <li>3.新購入之圖書、期刊應製作清單，並定期公告(網路或電子郵件均可)。</li> </ol> <p>評量方法及建議佐證資料： <u>評量方法：</u></p> <ol style="list-style-type: none"> <li>1.詢問圖書管理人員購置各申請職類圖書需求調查、採購流程、續訂與否機制。</li> <li>2.詢問院內醫事人員及實習學生是否瞭解醫院公告新購入圖書期刊之管道。</li> </ol>	合	<p>購置必須之圖書及期刊</p> <p>目的： 定期更新圖書及期刊資源，以符合各職類教學及研究之所需。</p> <p>評量項目： <u>一般項目：</u></p> <ol style="list-style-type: none"> <li>1.醫院參考院內人員及實習學生需求，購置教學與研究必要之圖書及期刊(紙本、電子期刊或資料庫均可)。</li> <li>2.購置包含醫學、人文、倫理、法律、品質、病人健康教育等領域之書刊，<u>並設有專區與管理機制。</u></li> <li>3.新購入之圖書、期刊製作清單，並定期公告(網路或電子郵件均可)。</li> <li>4.購置充足之實證醫學資料庫。</li> </ol> <p>[註]</p> <p><u>1.一般項目 4 所指充足，係指 2 種以上之實證醫學資料庫。</u></p> <p>評量方法及建議佐證資料： <u>評量方法：</u></p> <ol style="list-style-type: none"> <li>1.詢問圖書管理人員購置各申請職類圖書需求調查、採購流程、續訂與否機制。</li> <li>2.詢問院內醫事人員及實習學生是否瞭解醫院公告新購入圖書期刊之管道。</li> </ol>

106 年度教學醫院鑑基準			109 年醫學中心適用版教學醫院評鑑基準 (草案)		
		<p><u>建議佐證資料：</u></p> <ol style="list-style-type: none"> <li>1.圖書及期刊管理規則、採購辦法。</li> <li>2.各申請職類圖書及期刊資源清單。</li> <li>3.各申請職類圖書及期刊之新購入情形，及公告形式。</li> </ol>			<p><u>建議佐證資料：</u></p> <ol style="list-style-type: none"> <li>1.圖書及期刊管理規則、採購辦法。</li> <li>2.各申請職類圖書及期刊資源清單。</li> <li>3.各申請職類圖書及期刊之新購入情形，及公告形式。</li> </ol>
1.2.2	適當的文獻檢索與圖書利用機制	<p>目的： 提供文獻檢索功能及館際合作服務，以提升醫事人員使用圖書資源之便利性。</p> <p>評量項目：</p> <ol style="list-style-type: none"> <li>1.醫院應就院內圖書資料提供院內醫事人員及實習學生上網查詢服務。</li> <li>2.上述文獻查詢功能可提供上班時間外使用。</li> <li>3.醫院應提供館際合作服務。</li> <li>4.圖書管理人員應分析圖書、期刊之利用情形，作為續訂或宣傳之參考。</li> </ol> <p>評量方法及建議佐證資料：</p> <p><u>評量方法：</u></p> <ol style="list-style-type: none"> <li>1.詢問院內醫事人員及實習學生文獻檢索之方便性。</li> <li>2.請現場院內醫事人員及實習學生直接操作以瞭解其熟練度、及抽查是否可下載全文文獻。</li> <li>3.詢問圖書管理人員文獻檢索與圖書之利用情形；考量部份醫院文獻檢索可無須帳號即可登入，故圖書期刊利用分析的「對象分類」由醫院自行定義，得無須細分到各職類之分析。</li> </ol> <p><u>建議佐證資料：</u></p> <ol style="list-style-type: none"> <li>1.圖書、期刊借閱辦法、及館際合作服務。</li> <li>2.圖書、期刊或電子文獻檢索之使用情形(如：電子期刊使用下載次數)。</li> </ol>	1.2.2	適當之文獻檢索與圖書利用機制	<p>目的： 提供文獻檢索功能及館際合作服務，以提升醫事人員使用圖書資源之便利性。</p> <p>評量項目：</p> <p><u>一般項目：</u></p> <ol style="list-style-type: none"> <li>1.醫院就院內圖書資料提供院內人員及實習學生上網查詢及文獻檢索服務。</li> <li>2.上述文獻查詢功能可提供上班時間外使用。</li> <li>3.醫院有提供館際合作服務。</li> <li>4.圖書管理人員有分析圖書、期刊之利用情形，作為續訂或宣傳之參考。</li> <li>5.聘請專任之圖書管理專業人員。</li> <li>6.定期開設文獻檢索及醫學資訊利用相關課程。</li> </ol> <p>[註]</p> <p><u>1.一般項目 5 所稱「圖書管理專業人員」係指國內外大專校院圖書資訊學系本科系、所或相關學系、所畢業者；或曾修習經圖書館各級主管機關核准或委託之圖書館、大專校院、圖書館專業團體辦理之圖書資訊學科目課程/學分者。</u></p> <p>評量方法及建議佐證資料：</p> <p><u>評量方法：</u></p> <ol style="list-style-type: none"> <li>1.詢問院內醫事人員及實習學生文獻檢索之方便性。</li> <li>2.請現場院內醫事人員及實習學生直接操作以瞭解其熟練度、及抽查是否可下載全文文獻。</li> <li>3.詢問圖書管理人員文獻檢索與圖書之利用情形；考量部份醫院文獻檢索可無須帳號即可登入，故圖書期刊利用分析之「對象分類」由醫院自行定義，得無須細分到各職類之分析。</li> </ol> <p><u>建議佐證資料：</u></p> <ol style="list-style-type: none"> <li>1.圖書、期刊借閱辦法、及館際合作服務。</li> <li>2.圖書、期刊或電子文獻檢索之使用情形(如：電子期刊使用下載次數)。</li> </ol>
1.3 臨床訓練環境 【重點說明】 醫院應提供良好訓練環境，訓練過程中並應確保病人安全與隱私。			1.3 臨床訓練環境 【重點說明】 醫院應提供良好訓練環境，訓練過程中並應確保病人安全與隱私。		
1.3.1	提供良好的門診訓練場所	<p>目的： 提供合適的門診訓練場所，以確保兼顧學習及病人安全隱私。</p> <p>評量項目：</p> <ol style="list-style-type: none"> <li>1.依醫院特性及訓練計畫需要，提供合適的門診訓練場所，並兼顧學習便利性、醫療品質及病人安全與隱私。</li> <li>2.進行門診教學之診間(含教學門診)，應有明顯標示。</li> </ol>	1.3.1	提供良好的門診訓練場所	<p>目的： 提供合適之門診訓練場所，以確保兼顧學習及病人安全隱私。</p> <p>評量項目：</p> <p><u>一般項目：</u></p> <ol style="list-style-type: none"> <li>1.依醫院特性及訓練計畫需要，提供合適之門診訓練場所，並兼顧學習便利性、醫療品質及病人安全與隱私。</li> <li>2.進行門診教學之診間(含教學門診)，有明顯標示。</li> </ol>

# 圖書、文獻資料查閱機制

### 【重點】

1. 醫院應編列適當預算購置必要之圖書、期刊、電子資源，並應妥善保存與管理。
2. 醫院應提供便於查詢及獲取文獻之管道，以利使用。

### 【目的】

1. 定期更新圖書及期刊資源，以符合各職類教學及研究之所需。
2. 提供文獻檢索功能及館際合作服務，以提升醫事人員使用圖書資源之便利性。

### 【精神】

1. 購置必須之圖書及期刊。
2. 適當之文獻檢索與圖書利用機制。

## 購置必須之圖書及期刊

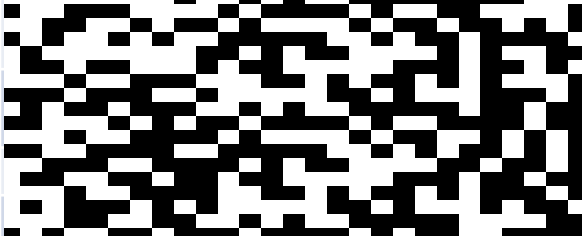
- 有參考院內人員及實習學生需求，購置教學與研究必要之圖書及期刊(包含紙本、電子期刊或資料庫均可)。

➢ 圖書資源已達132,523冊，電子期刊18,326種。館方每年召開2次之圖委會，且每月並另外召開館務會議，持續檢討服務品質。

104-108學年度經費預算與決算 (單位：新台幣/元)

學年度	預算	決算	執行率
108學年度 (109.01.31)			71%
107學年度			100%
106學年度			100%
105學年度			100%
104學年度			100%

104-108學年度圖書經費執行狀況 (單位：新台幣/元)

學年度	104	105	106	107	108 (109.01.31)
醫師 (西、牙、中)					
醫事職類 (A、B、C三類)					
共同成本					
合計(100%)					

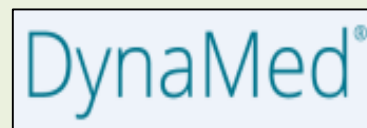
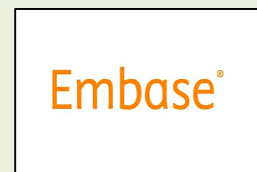
- 購置包含醫學、人文、倫理、法律、品質、病人健康教育等領域之書刊，並設有專區與管理機制

每年購置書籍數量 (單位：冊)						
學年度	104	105	106	107	108 (109.01.31)	總計
職類						
醫人、醫倫、醫品等類	232	167	234	88	119	840
病人健康教育類	210	167	144	79	11	611

- 新購入之圖書、期刊應製作清單，並定期公告(網路或電子郵件均可)。



- 購置充足之實證醫學資料庫。





# 適當之文獻檢索與圖書利用機制

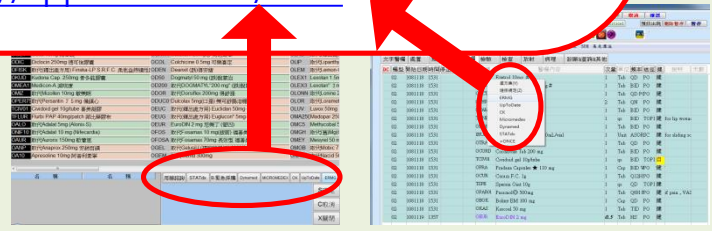
- 醫院就院內圖書資料提供院內人員及實習學生上

- 1、ERMG  
<http://diglib.tmu.edu.tw/er/>
- 2、UpToDate  
<https://www.uptodate.com/contents/search>
- 3、CK  
<https://www.clinicalkey.com>
- 4、Micromedex  
<https://www.micromedexsolutions.com/micromedex2/librarian/ssl/true>
- 5、Dynamed  
<https://www.dynamed.com/>
- 6、STATdx  
<https://app.statdx.com/main>

圖書館各項  
均可透過

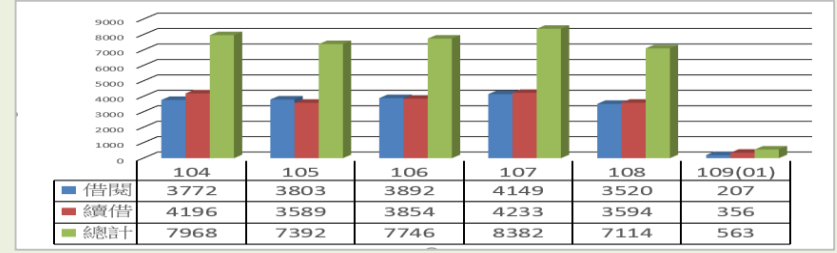
查詢系統

連結。



- 醫院有提供館際合作服務。
  - 包含館際互借服務、NDDS系統、Rapid ILL、中國大陸姊妹館館際合作文獻傳遞服務及圖書代借服務。

- 圖書管理人員有分析圖書、期刊之利用情形，作為續訂或宣傳之參考。



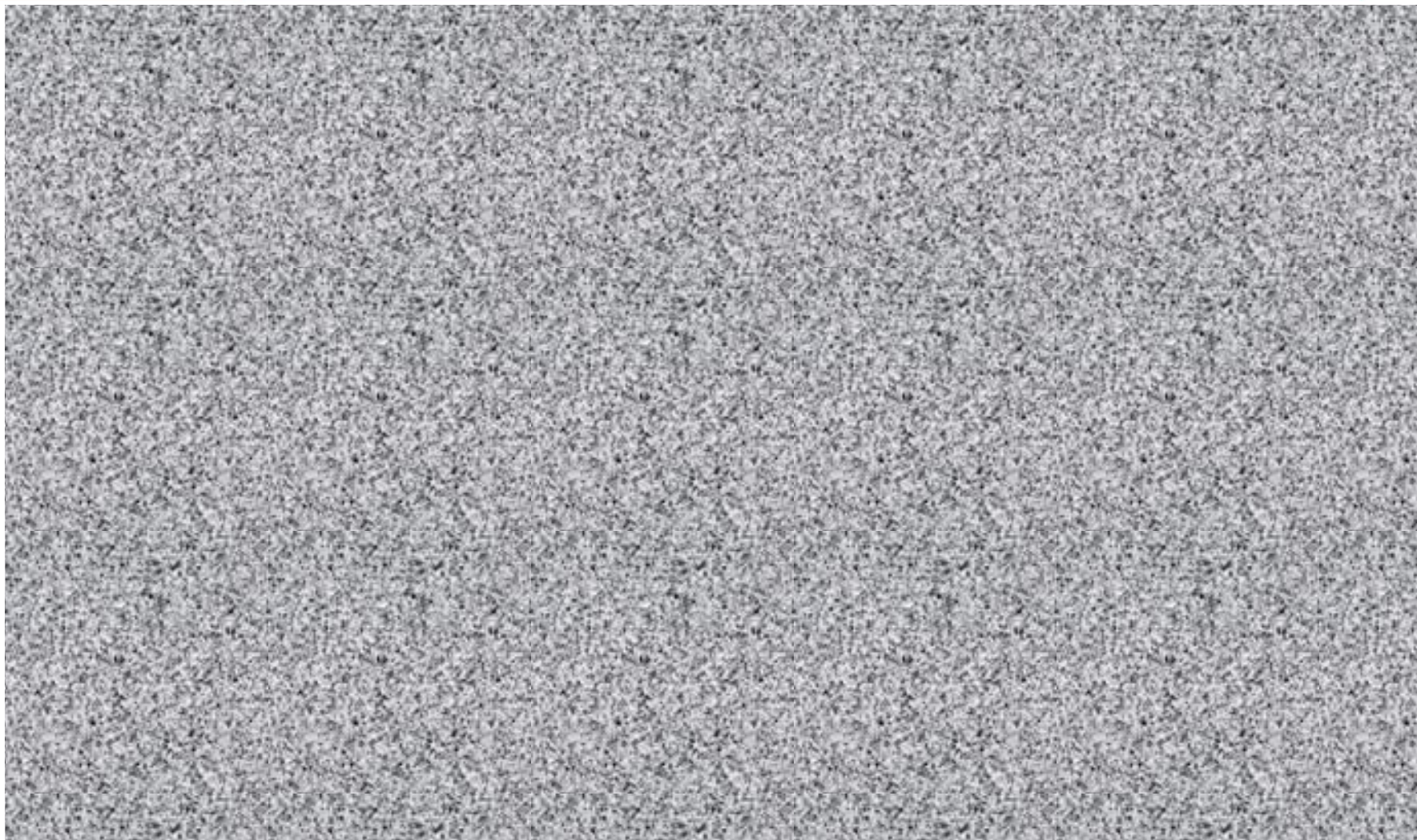
▲ 每年圖書、期刊使用情形

- 聘用專任之圖書管理專業人員。
  - 聘用專任的圖書館館員，全館18位館員皆為專業館員，其中有8位取得臺灣醫學圖書館學會(TMLA)考試通過的高級醫學圖書館管理師。
- 定期開設文獻檢索及醫學資訊利用相關課程。
  - 每月定期於院內或圖書館內皆舉辦資料庫教育訓練，推廣資料庫、書目管理軟體之使用課程，並接收臨時單位或約課。

北醫附醫歷年圖書館教育訓練場次						
年度	104	105	106	107	108	109 (109.01.31)
辦課情形						
開課場數	45	89	70	73	78	1
上課人次	497	1,026	953	1,023	1,355	4

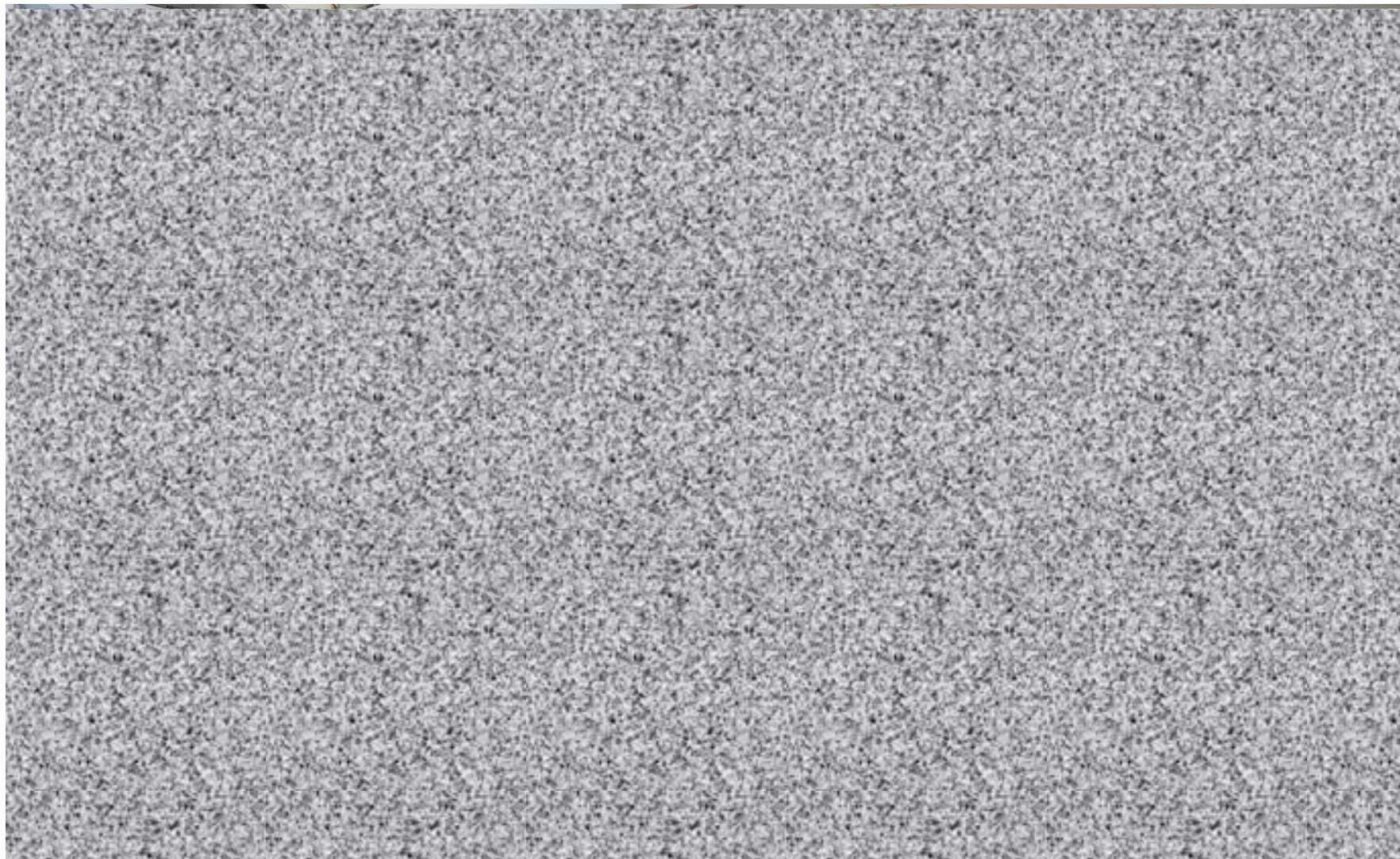
# 實際評鑑情況&評鑑委員提問

# 附醫-2014-05-01預評情況

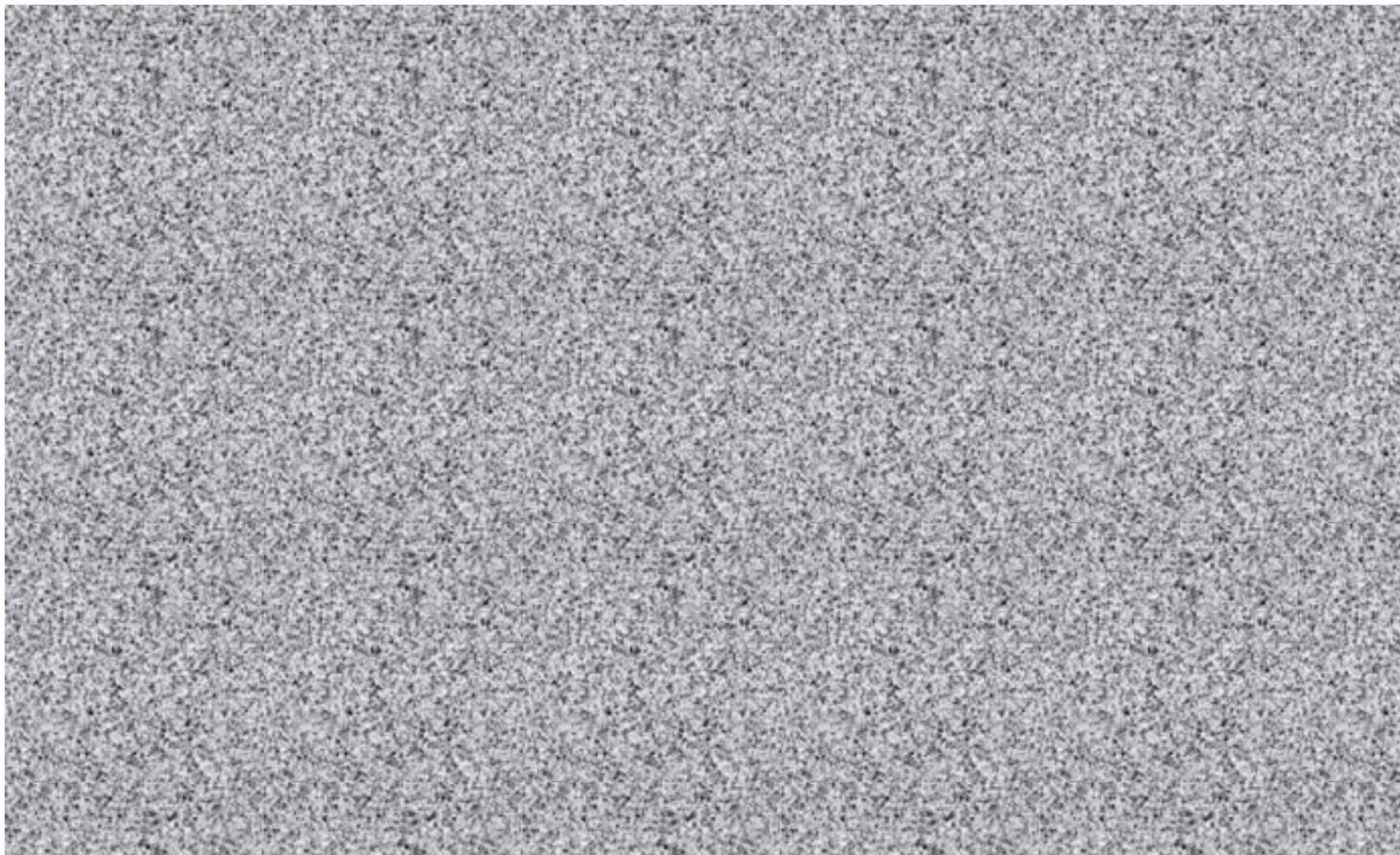




# 附醫-2014-07-17預評情況



# 附醫-2018-06-27正式評鑑實地訪查情況



# 附醫-2018-06-27正式評鑑實地訪查情況

帶大家身歷其境正式評鑑實地訪查情況



2F

4F

圖片來源:shutterstock圖庫

# 2014年8月區域教學醫院評鑑委員 詢問問題

- Q:實習生的使用可否區分職類?
  - Q:實習生可否設proxy在院外使用電資?
  - Q:實習生如何入館
  - Q:實習生可否借書
  - Q:院外人士可否使用行動版網頁和使用電子期刊
  - Q:各職類使用率
- Q:館員幾位及館員背景
  - Q:圖書館總預算多少?醫院占多少?
  - Q:網頁有使用人數上限嗎?
  - Q:國際快捷館際合提供全文或摘要?
  - Q:中醫電子期刊有哪些?有沒有西文?中醫期刊的使用統計
  - Q:院外醫事人員如何使用圖書館

# 2018年6月區域教學醫院評鑑委員 詢問問題

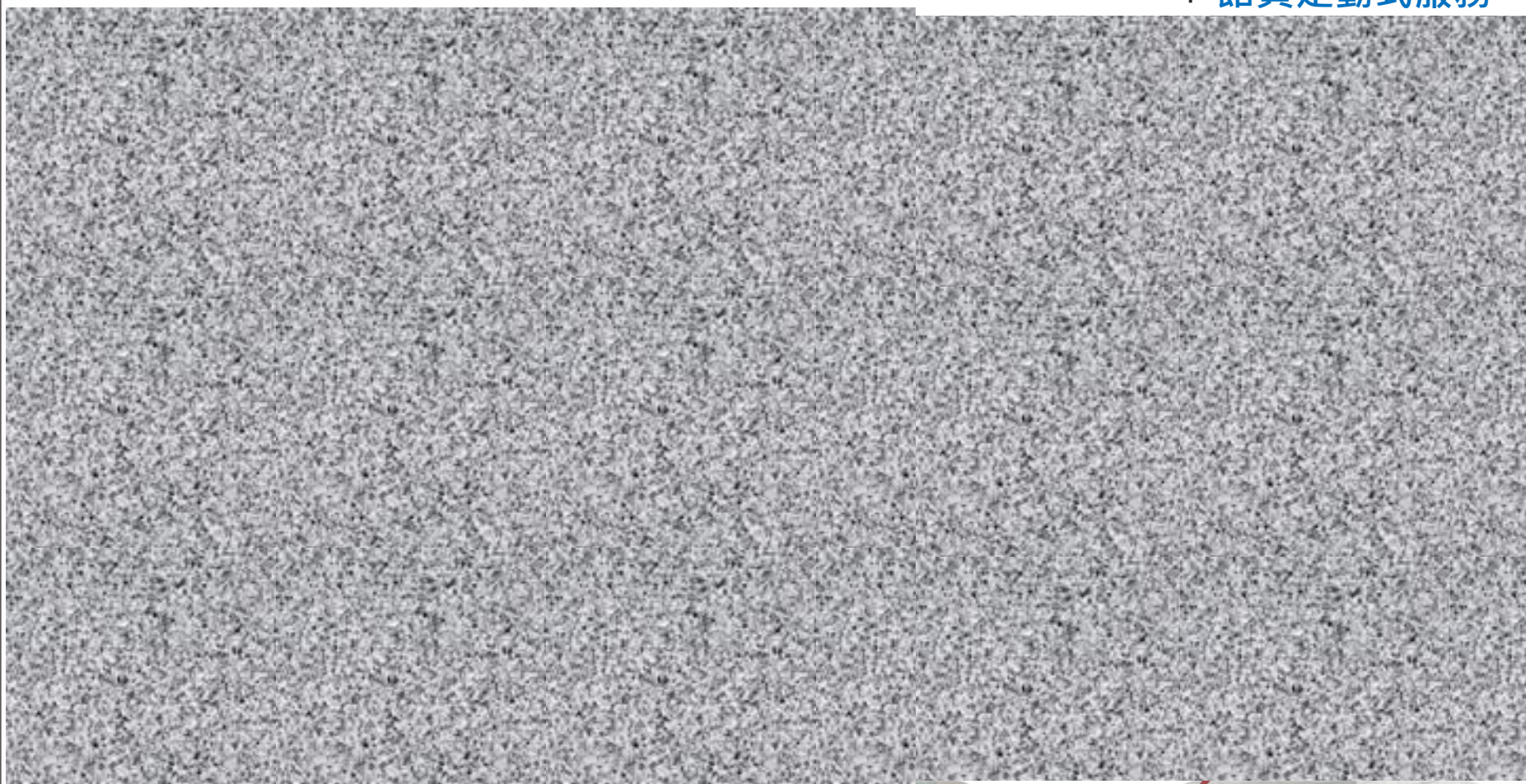
- Q1: (圖書館海報統計資料)實習學生資料是所有實習學生嗎?
- A1:非所有實習學生，資料是外訓實習醫師和其他非北醫學校的各職類實習學生，北醫學校學生另外統計。
- Q2: (圖書館海報統計資料)其他是什麼嗎?
- A2:院內的研究中心的研究人員，其他行政單位的員工等。
- Q3: 實習生使用電子資源的帳號?會更換帳密嗎?
- A3:有提供各職類的共用帳密，會更換帳密，由醫院教學部控管。
- (接著附醫教學部組長回答後續情況.....)
- Q4:流通櫃檯後面的光碟是什麼?
- A4:圖書的光碟附件。
- Q5:詢問現在如何登入電子資源系統?
- A5:現場示範。(附設醫院教學部副主任示範)

- Q6: 詢問雲端電子書牆是否所有人都可以登入使用?
- A6:全內同仁都可以使用、學校師生都可以使用，院外人士不行，並現場示範給委員們看。
- Q7: 詢問雲端電子書牆會花很多錢嗎?
- A7:有編列預算(說明略)
- Q8: 詢問置物櫃要收錢嗎?
- A8:不用，免費。
- Q9:影印要收錢嗎?
- A9:是的，影印設備在3樓電腦檢索區旁，方便同仁使用(委員搭電梯時詢問，並指示位置讓委員們知道)
- Q10:詢問上課情況(委員實地訪查4樓上課情形)
- A10:護理部副主任回覆，安排實習學生課程。(說明略)
- Q11:裝訂期刊合訂本數量太多，現在都有電子期刊。
- A11:本館已逐年將已有電子期刊的合訂本進行逐年淘汰，架上保留年代較早無電子期刊的合訂本。

# 推廣服務分享

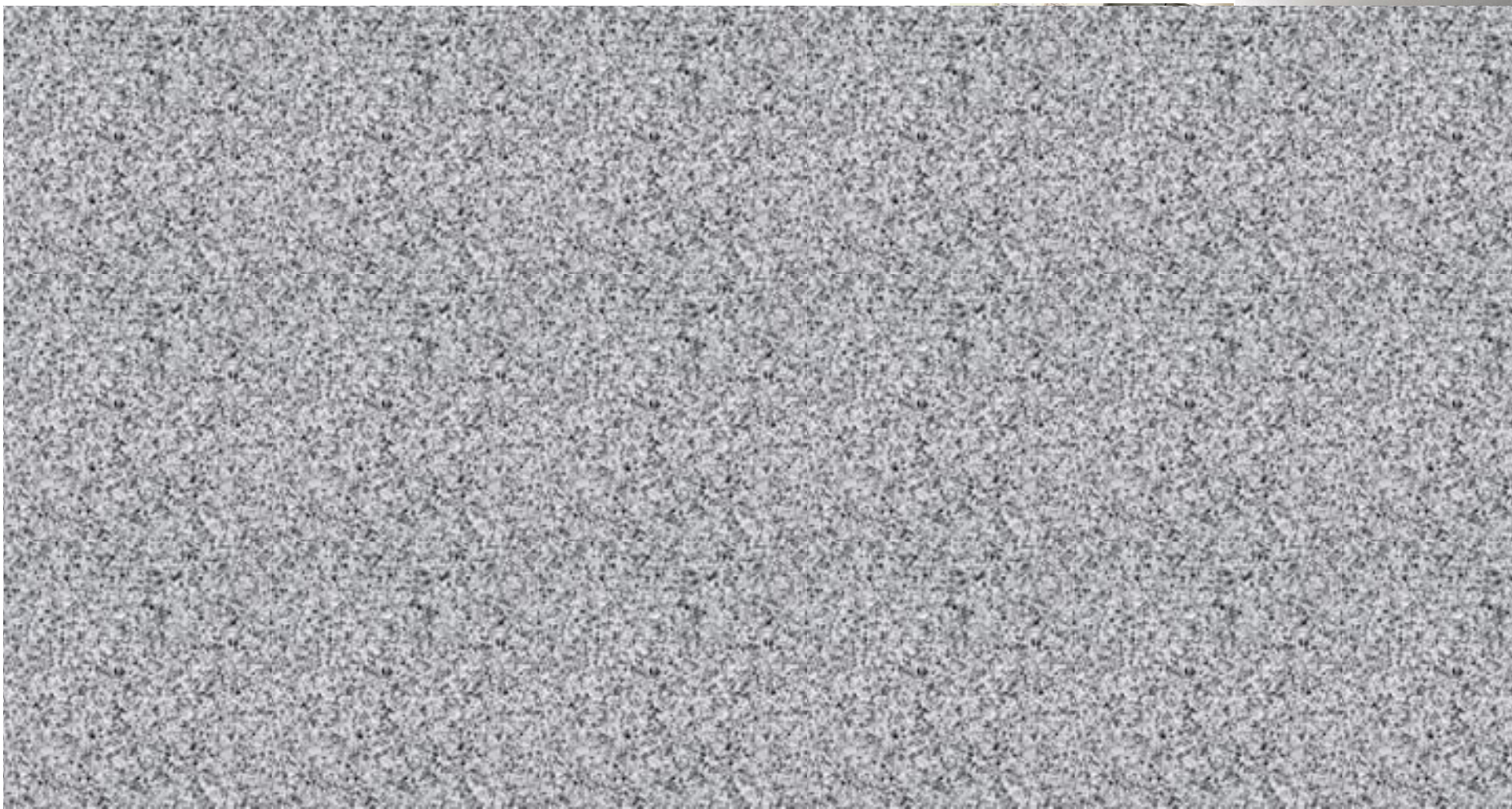
# 不同醫院不同氛圍之推廣服務甘苦談

- 醫學中心 VS 區域醫院
- 醫學中心 VS 醫學大學附設醫院
- 原前進服務去各科(會議)
- + 館員走動式服務

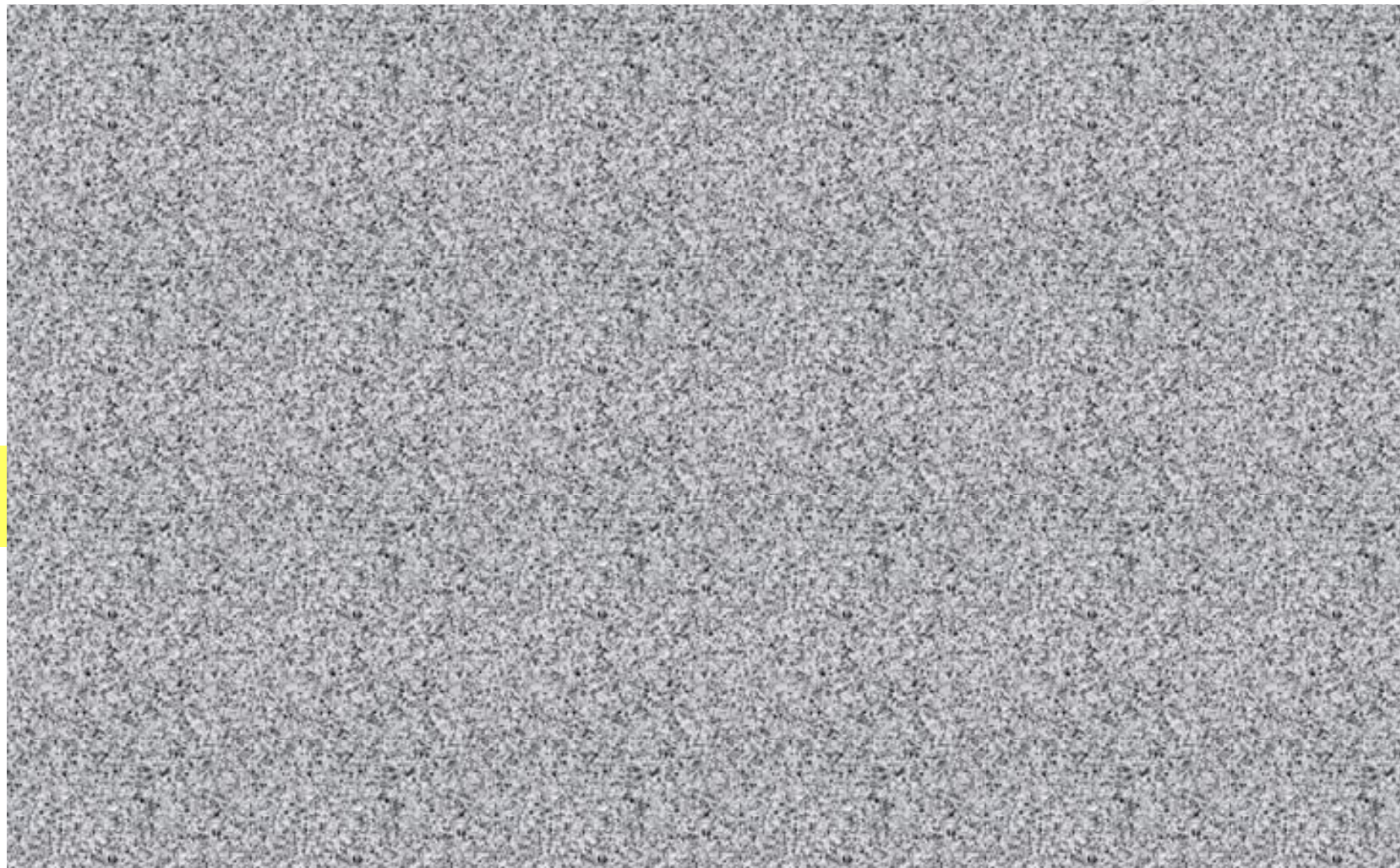




# 圖推服務



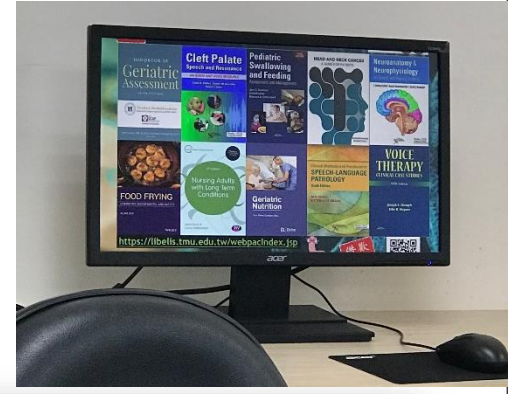
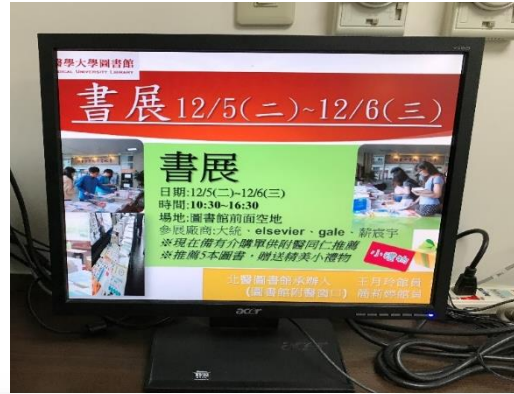
# 深入各單位進行圖推服務和圖書館資源介紹



# 利用院內\校內講習傳遞圖書館服務



# 全院電腦螢幕輪播圖書館相關訊息



A colorful banner for a book fair. The text reads "吃得健康~美味佳餚自己做" and "快來借書囉". It features images of various food-related books and a QR code.

A banner for a library Christmas activity. The text reads "圖書館 聖誕節活動 歡樂抽獎". It lists prizes such as "電腦包", "小麥甜骨杯", "大象造型手機架", "咖啡杯", "亮彩萊格紅絲襪", and "雜誌購物券". The activity dates are "12/11(三)~12/25(三)".

A banner for library resources and apps. The text reads "圖書資源 TMU600 APP大集合". It lists various apps like "eCentral", "ClinicalKey", "Microdex", "iRead eBook", "iRead 書籍", "HyRead 3", "DynaMed", "iP Fabrice", and "iP Fabrice". It also includes a QR code for scanning.

A banner for new books. The text reads "到新館書" and "TMU600". It features images of various book covers and a QR code. The URL "https://libelis.tmu.edu.tw/webpacindex.jsp" is visible at the bottom.

A banner for library homepage login. The text reads "請登入圖書館首頁 http://library.tmu.edu.tw/". It shows two steps: "1. 從首頁處-查詢本館新進圖書" and "2. 從首頁 / 資源查詢 / 館藏資源 / 新書介紹 / 更多新鮮書". It includes screenshots of the library website.

A banner for a book fair trial. The text reads "主題圖書快訊試辦中". It includes a QR code and contact information for the library. The text asks "圖書館是不是又進了我會興趣的書呢?" and "能不能告訴我這個月又有哪些醫學電子書出版?".

# 聖誕節借書 歡樂抽抽樂活動

圖書館  
聖誕節活動  
歡樂抽抽樂

電腦包  
小麥摺疊杯  
大象造型手機架  
咖啡膠囊  
亮彩菱格拉鍊袋  
環保購物袋

活動時間: 12/11(三)~12/25(三)  
活動對象: 北醫附設醫院員工  
活動地點: 北醫大圖書館流通櫃檯  
活動辦法: 借2本可抽獎一次, 借越多抽越多。

TMU  
臺北醫學大學圖書館  
TAIPEI MEDICAL UNIVERSITY LIBRARY  
本館公告活動歷史條刊

活動時間: 12/11(三)~12/25(三)  
活動對象: 北醫附設醫院員工  
活動地點: 北醫大圖書館流通櫃檯  
參加人次: 161人次



# 舉辦衛生教育講座和北醫書香閱讀城活動

臺北醫學大學圖書館  
Taipei Medical University Library

圖書館歡迎民眾進館  
閱覽本館的健康資源  
專業書籍或休閒  
讀物。

《入館規定-校外讀者》  
滿年滿二十歲（未滿二十歲之人士，  
可憑該校學生證換取入館證件），以  
【本人】附相片之身份證件至圖書館  
櫃台指定資料室換取臨時入館證件。  
不為校內師生身份，同時閱  
覽者限外人士以  
【十人】為限。



**北醫書香閱讀城**  
進來圖書館翻翻書吧！愛上閱讀一辈子好幸福！

《開館服務時間》  
【北醫總館】  
學期中：週一至五 8:30-22:00  
週六、日 8:30-17:00  
期考週：停止校外人士入館服務  
寒暑假：週一至五 8:30-17:00  
【英分分館】  
週一、五 8:00-21:00  
【華分分館】  
週一、五 8:00-21:00

※各館實際開放時間請務必查看  
網站或分館網站公告

《注意事項》  
◎進入本館請遵守本館各項規則，共同維護館內閱讀環境與品質  
◎請勿穿著拖鞋、把暢飲料食物及廢物，放低音量，勿大聲喧嘩，  
尊重他人閱讀空間  
◎入館請開電子機鎖請認清機鎖模式，請手機鎖至靜水開  
◎請勿將私人物品置放於館內，本館不負任何保管責任  
◎使用館藏圖書資料及各類電子資源、網路資源，請遵守著作權  
法相關規定，勿大量下載資料，如有違法，請自行負責  
◎圖書等各類資源未經辦理借出手續，請勿攜出館外  
◎圖書館為公共場所，個人重要物品請妥善保管以防失竊  
◎如遺失或拾獲物品，請洽圖書服務台失物招領服務

《主辦單位》  
★臺北醫學大學圖書館 @南學綜合大樓後棟2樓  
★華分分館 @後棟南書社      ★英分分館 @行政大樓1樓

# 北醫附醫-書香閱讀城講座(1)

**<多桑的待辦事項>**  
**電影導讀會**  
2018/05/04 (五)  
陽光面對「終活」，積極邁向人生最終站

**主講者**  
劉仲彬 臨床心理師  
現職：衛生福利部雙和醫院 精神科 資深臨床心理師

**日期時間：** 2018年5月4日 星期五  
16:00-18:00 (15:30開始入場)

**地點：** 第一大樓5樓 1051會議室

**主辦單位：** 臺北醫學大學圖書館

**合辦單位：** 附設醫院 社工室

**報名方式：** 2737-2181分機8156  
郭倩伶 社工 電話報名

**現場有有獎徵答!!**  
**歡迎志工&民眾積極參加!!**

- ◆ 5/4(五)16:00-18:00在附醫1051會議室，舉辦《多桑的待辦事項》紀錄片電影導讀會，與附醫社工室合辦，邀請雙和醫院劉仲彬臨床心理師主講，與會參加人數，共62位，回收問卷共45份，滿意度4.46分。
- ◆ 同時現場舉辦北醫書香閱讀城活動，展出糖尿病和腎臟病等醫療保健書籍75本和贈送60份書福袋給志工和民眾，參加人數共62人。



# 北醫附醫-書香閱讀城講座(2)

- ◆ 8/10(五)16:00-18:00舉辦失智初階班：一起保護記憶座談會，邀請雙和醫院劉仲彬心理師主講，參加人數共73位，回收問卷共58份，滿意度4.67分。
- ◆ 同時現場舉辦北醫書香閱讀城活動，展出失智症和高血壓等醫療保健書籍65本和贈送60份書福袋給志工和民眾，參加人數共73人。



**失智初階班**  
一起保護記憶

**主講者** 劉仲彬 臨床心理師  
現職：衛生福利部雙和醫院 精神科資深臨床心理師

**日期時間：** 2018年8月10日 星期五  
16:00-18:00 (15:30開放入場)

**地點：** 第三大樓醫療大樓11樓 3111會議室

**主辦單位：** 臺北醫學大學圖書館

**合辦單位：** 附設醫院 社工室

**報名方式：** 2737-2181分機8156 / 郭倩伶 社工

現場有書獎徵答!!  
歡迎志工&民眾積極參加!!

臺北醫學大學圖書館  
TMU LIBRARY

# 北醫附醫-書香閱讀城講座(3)



## 助人工作者身心壓力調適— 如何自助和他助



主講人：陳冠宇臨床心理師

時間：4/19(五)14:30-16:30

地點：北醫附設醫院第三醫療大樓  
11樓3111會議室

講師：輔仁大學臨床心理學碩士  
雙和醫院神經內科臨床心理師  
新北市臨床心理師公會理事

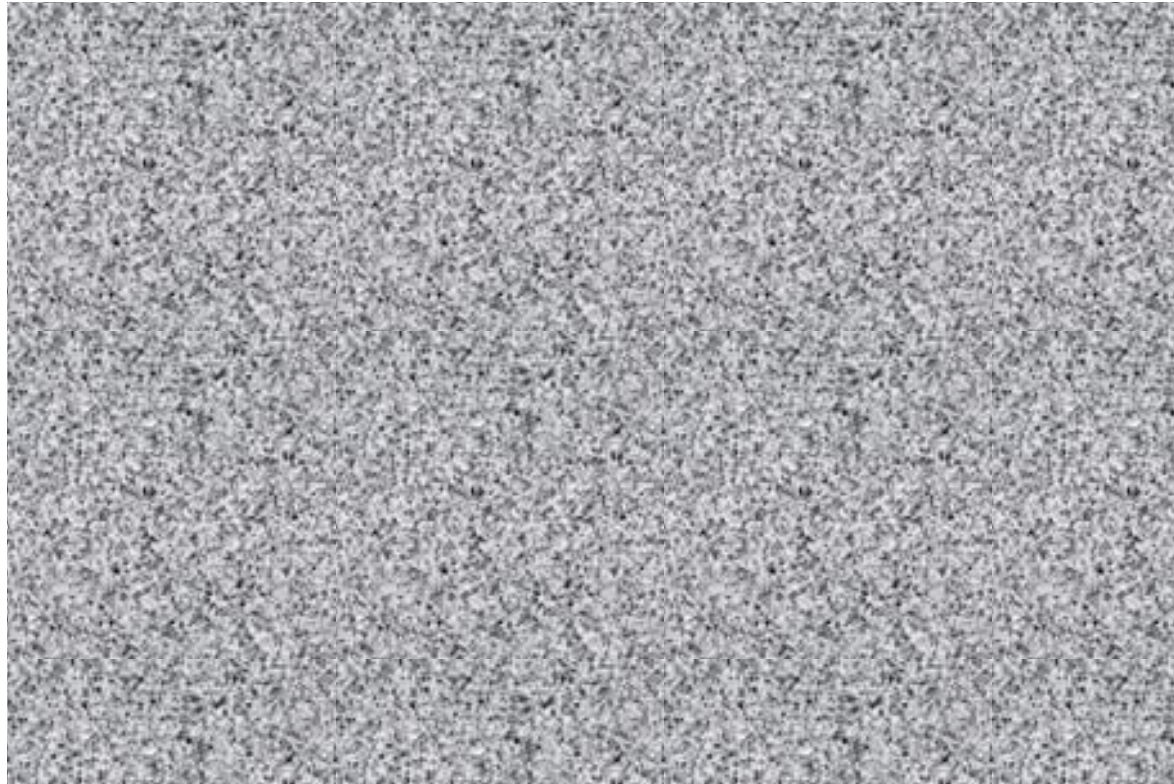
報名方式:2737-2181分機8156 劉力瑄社工

歡迎志工與民眾積極參加！！

有獎徵答  
送好禮!!

電話報名

4/19(五)14:30-16:30在附醫3111會議室，舉辦「助人工作者身心壓力調適—如何自助和他助」講座，與附醫社工室合辦，邀請雙和醫院陳冠宇臨床心理師主講，與會參加人數，共105位，現場展出健康保健等醫書圖書共75冊，回收問卷共92份，滿意度4.57。



# 北醫附醫-書香閱讀城講座(4)

 臺北醫學大學圖書館  
TAIPEI MEDICAL UNIVERSITY LIBRARY

## 長期慢性病患的心理評估 及照顧者的心理調適




**主講者：**臺北醫學大學  
附設醫院精神科  
黃意霖 臨床心理師

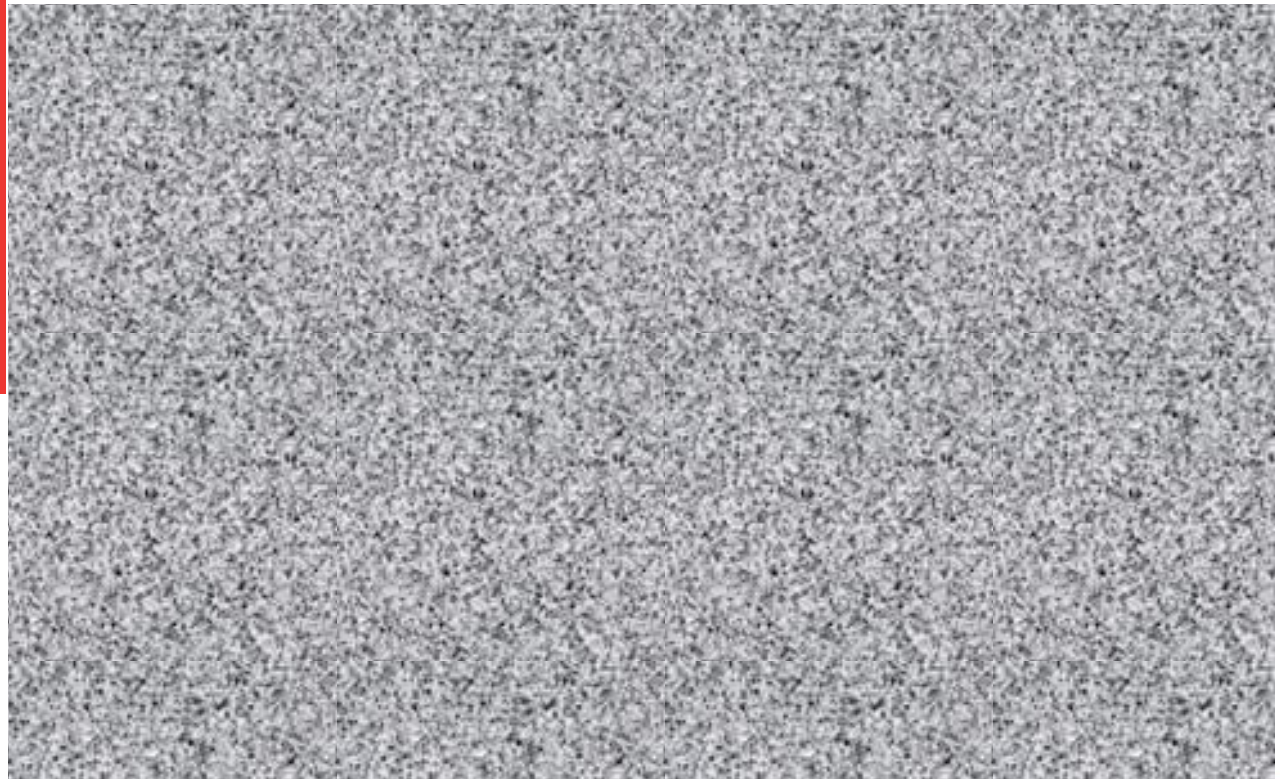
**日期：**2019年06月21日(五)  
**時間：**14:30-16:30  
**地點：**北醫附設醫院  
第三醫療大樓  
11樓3111會議室

**主辦單位：**臺北醫學大學圖書館  
**合辦單位：**附設醫院 社工室  
**報名方式：**2737-2181分機8156 / 劉力瑄 社工師

**歡迎民眾與志工踴躍參加！！**

**有獎徵答  
送好禮!!**

6/21(五)14:30-16:30在附醫3111會議室，舉辦「長期慢性病患的心理評估及照顧者的心理調適」講座，與附醫社工室合辦，邀請北醫附設醫院黃意霖臨床心理師主講，與會參加人數，共102位，現場展出健康保健等醫書圖書共66冊，回收問卷共69份，滿意度4.57。



### 北醫書香閱讀城

進來圖書館翻翻書吧！愛上閱讀一輩子好幸福！

**《入館規定-校外讀者》**

本校圖書館，自2019年6月1日起，凡持有效之中華民國身分證或護照，均可申請入館借閱圖書。申請時請至本館服務台辦理入館登記，並繳驗有效證件。入館後請至指定區域借閱圖書。

入館時間：週一至週五 08:00-21:00  
週六、日 09:00-18:00

**《借閱服務時間》**

借閱時間：週一至週五 08:00-21:00  
週六、日 09:00-18:00

借閱地點：本館及各分館

**《主辦單位》**  
臺北醫學大學圖書館

**《合辦單位》**  
附設醫院 社工室



# 《北醫書香閱讀城》漂書活動-醫起來漂書(1)

## 北醫書香閱讀城·附醫漂書活動

「北醫書香城漂書計畫」募書活動開跑囉~

歡迎您將家裡看過/閒置的書籍捐贈至圖書館，  
之後會用漂書的形式幫它找到新主人！

即日起至2019/01/31(四)止。

只要捐贈狀態良好(無破損、泡水)之書籍至圖書館，  
即可領取北醫特製收納環保袋1個(每人限領1次)。

捐書

★ 歡迎院內同仁與民眾一同參與！

一次捐2冊二手書(需符合收書原則)

並於圖書館櫃檯填寫漂書小卡2張

(閱讀心得將贈書送給有緣人)

每人每日限參加1次!

贈送

環保提袋1個  
~發完為止~

收書原則:

限書況良好之出版品;本館保留二手書收錄之權限。

○可為生活類、文學、藝術、專業書等。

×不可為宗教讀物、漫畫、及連續出版雜誌等。

★ 敬請期待2019年書香閱讀城第二階段漂書活動~

臺北醫學大學圖書館

02-2736-1661#2619 簡莉婷館員

臺北醫學大學圖書館  
附醫漂書活動

## 北醫書香城系列活動 醫起來漂書

即日起只要至圖書館漂書架  
挑選您喜歡的書，  
並填寫漂書心得小卡(25字以上)，  
即可進行抽獎。  
最大獎為500元超商禮卡喔!

臺北醫學大學圖書館



## 圖書資源再利用~

活化書籍流通,讓好書遇見更多知音!

歡迎至北醫附醫漂書櫃參觀閱讀

1. 您可免費帶走與您有緣的漂書。
2. 捐書活動持續進行,咱們醫起來漂書。
3. 若現場留下您的漂書心得小卡(寫上書名+25個字心得),可立即進行抽獎,獲得精美禮物一份。

募集書籍點      募集冊數      漂書小卡      參與人數

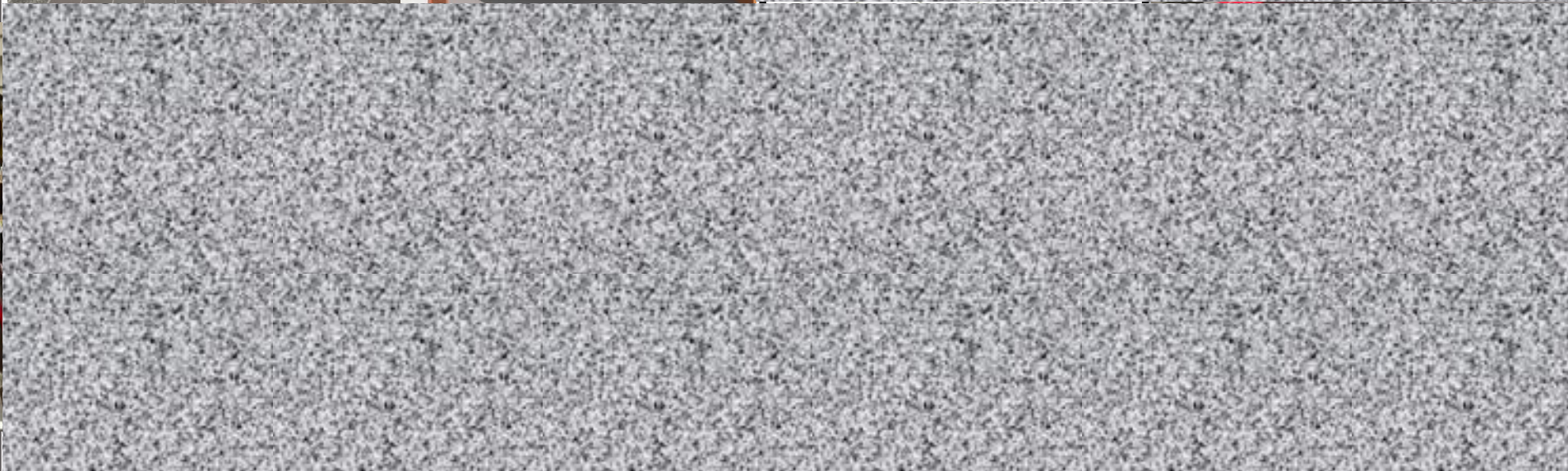
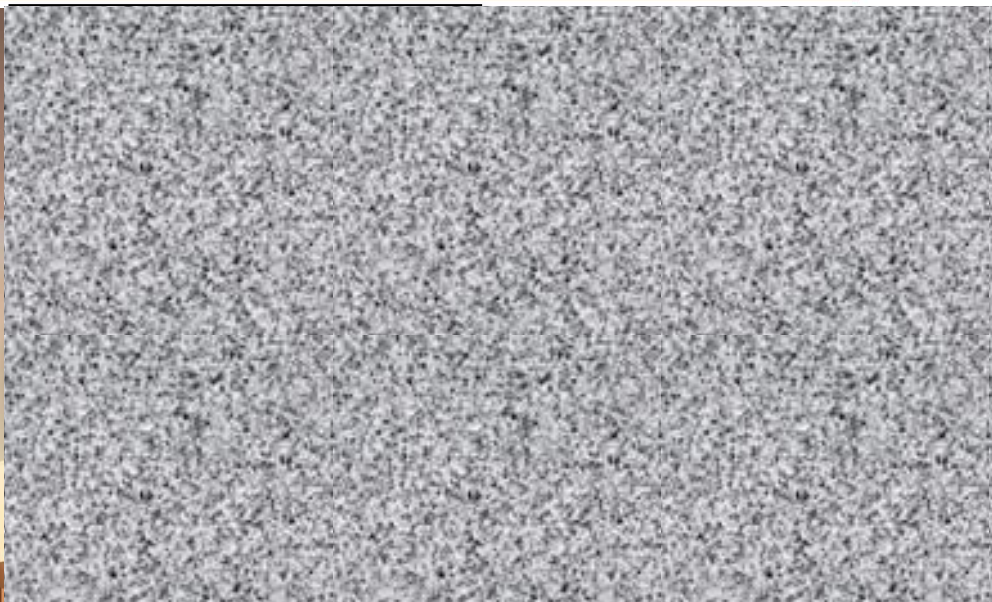
北醫附醫

707

390

360

# 《北醫書香閱讀城》漂書活動-醫起來漂書(2)



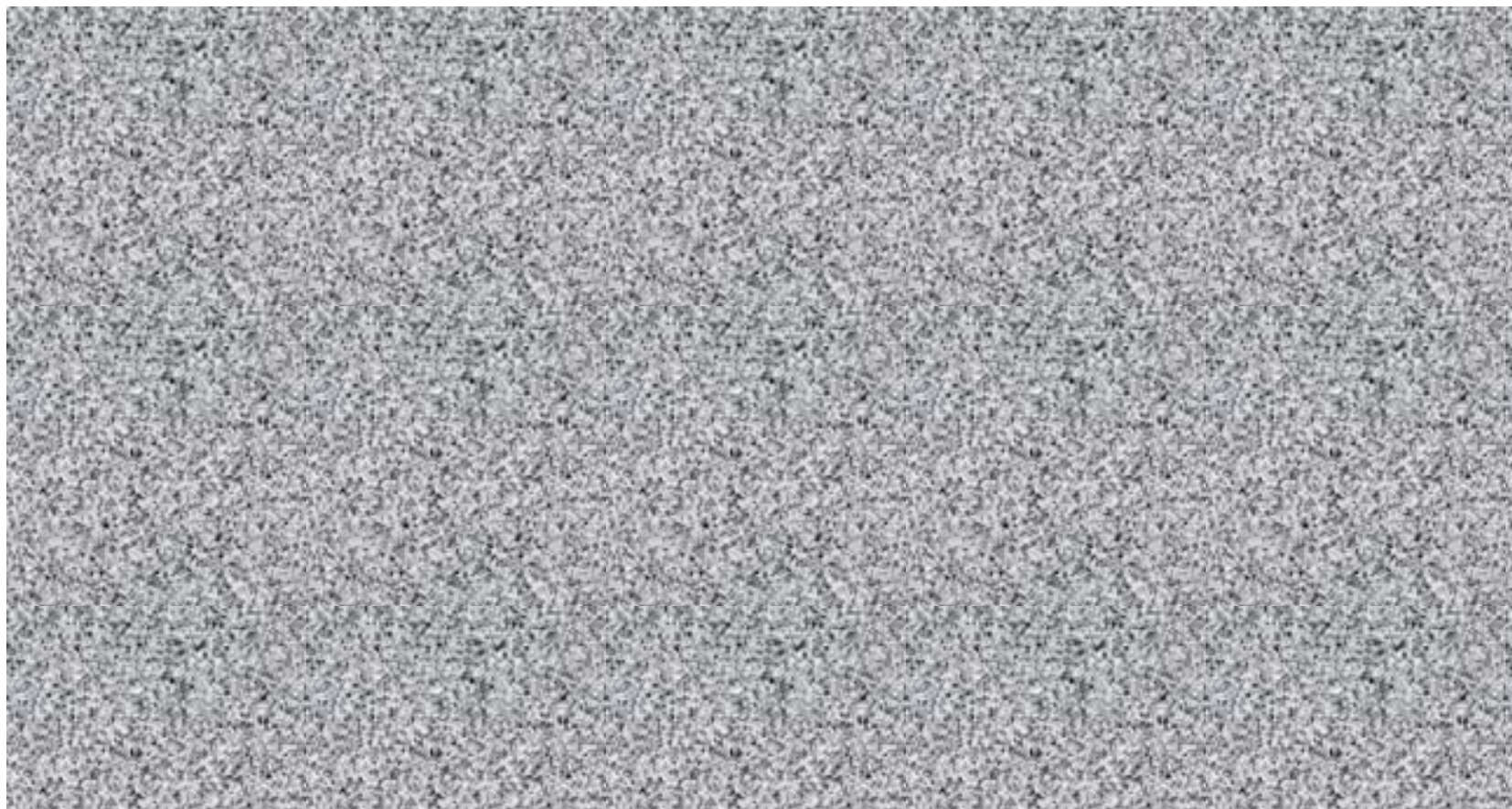




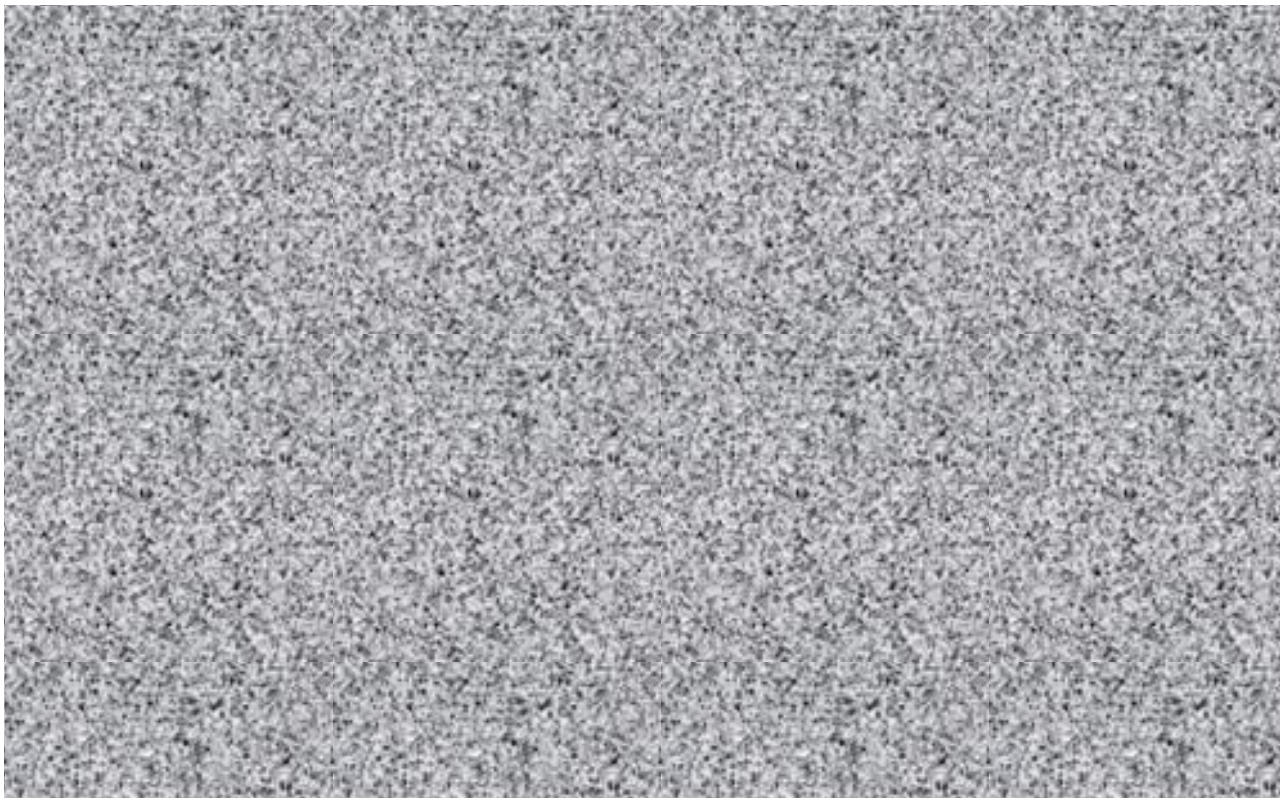


# 其他分享

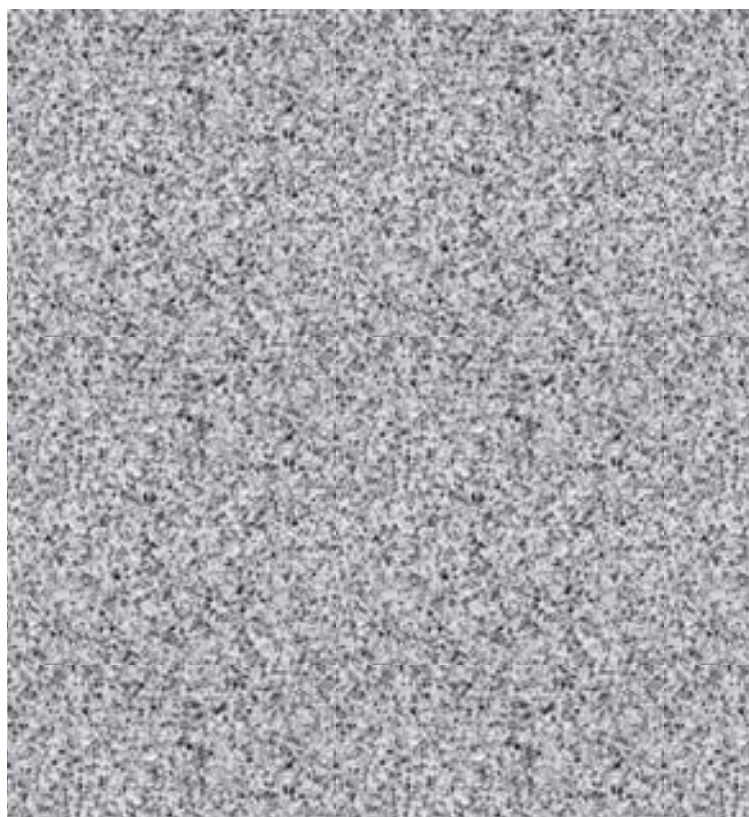
# 委員親臨實況



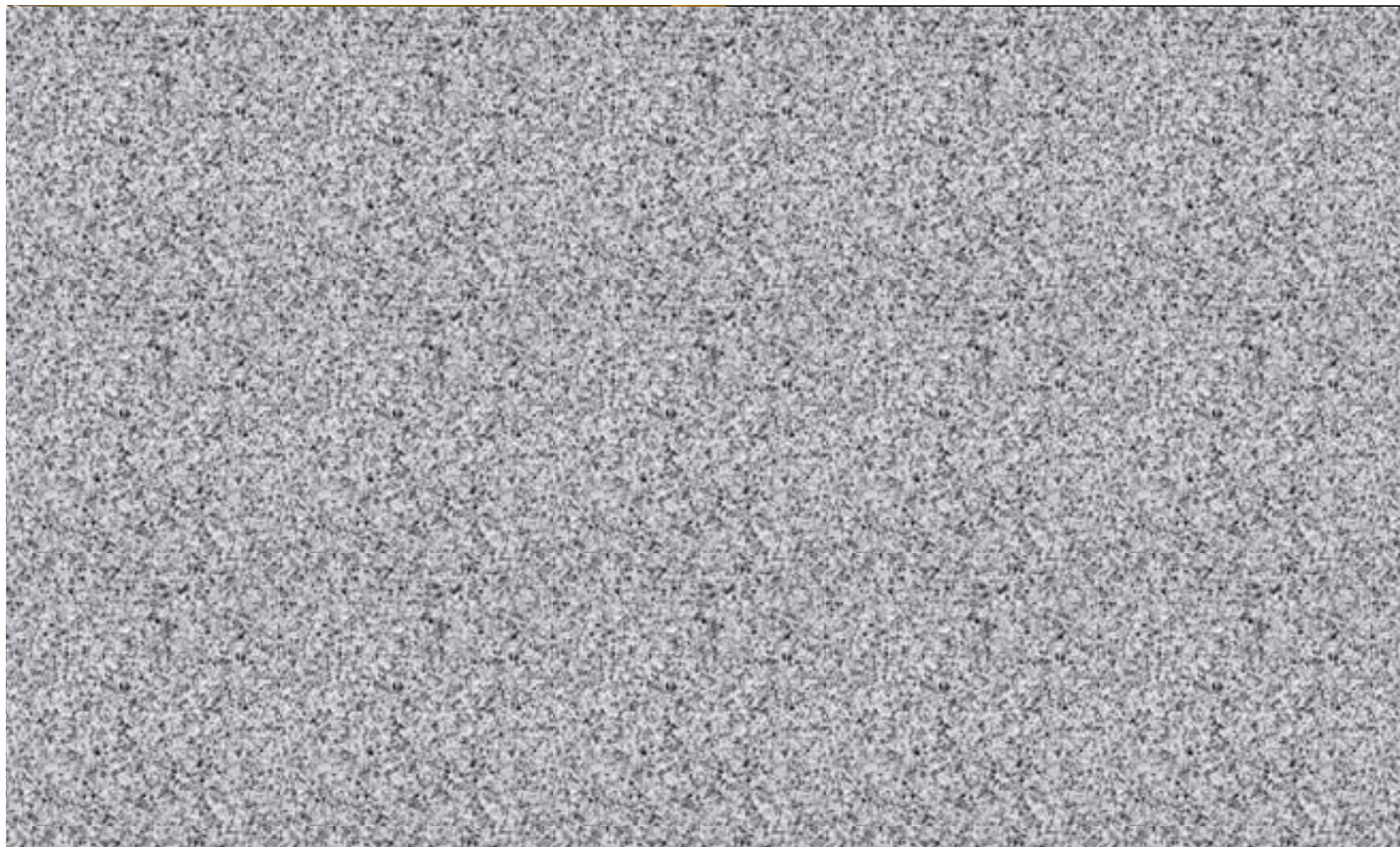
# 委員親臨實況



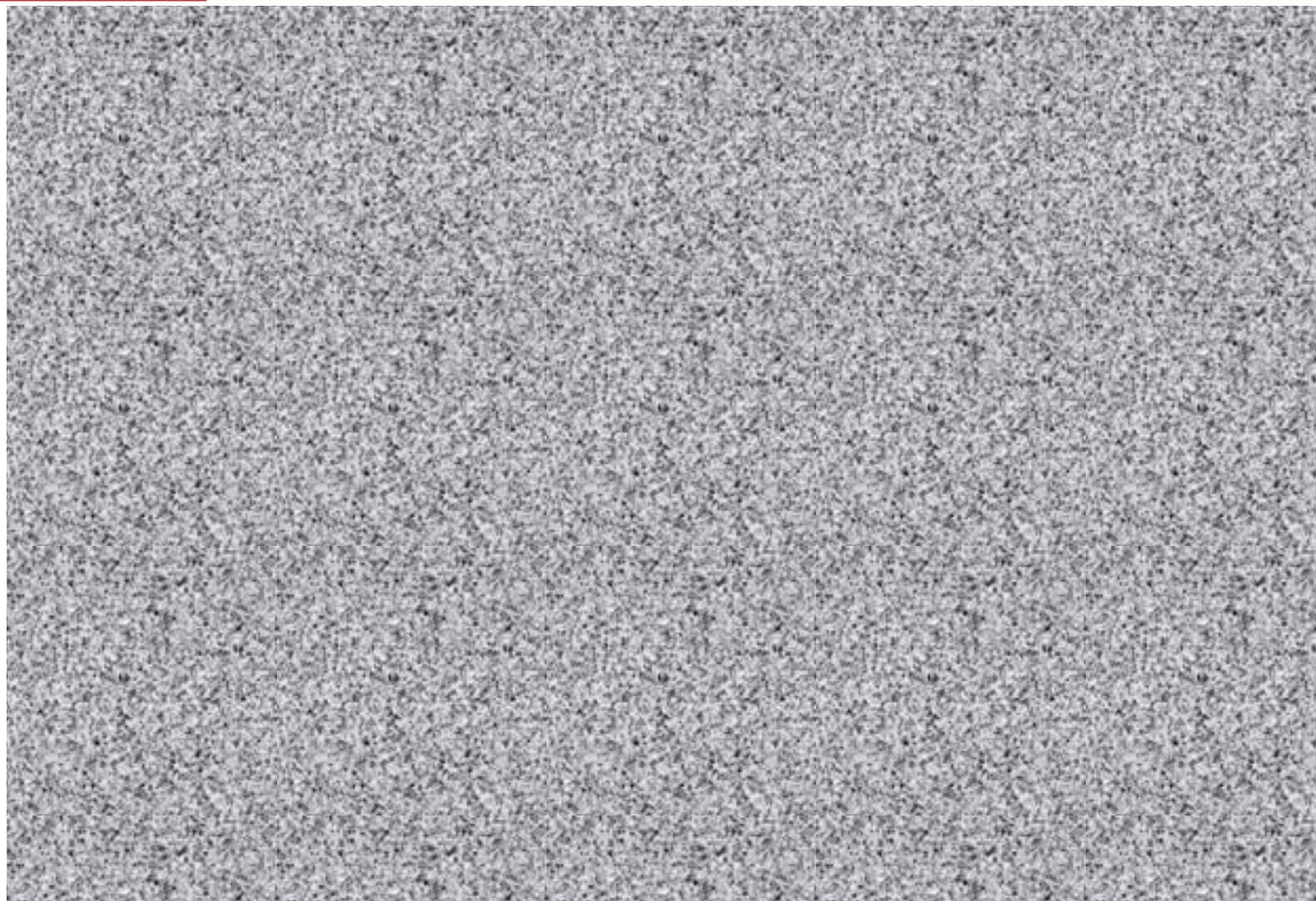
# 院內可24小時無線上網與遠外設定Proxy



# 看各單位電子資源使用率&排名

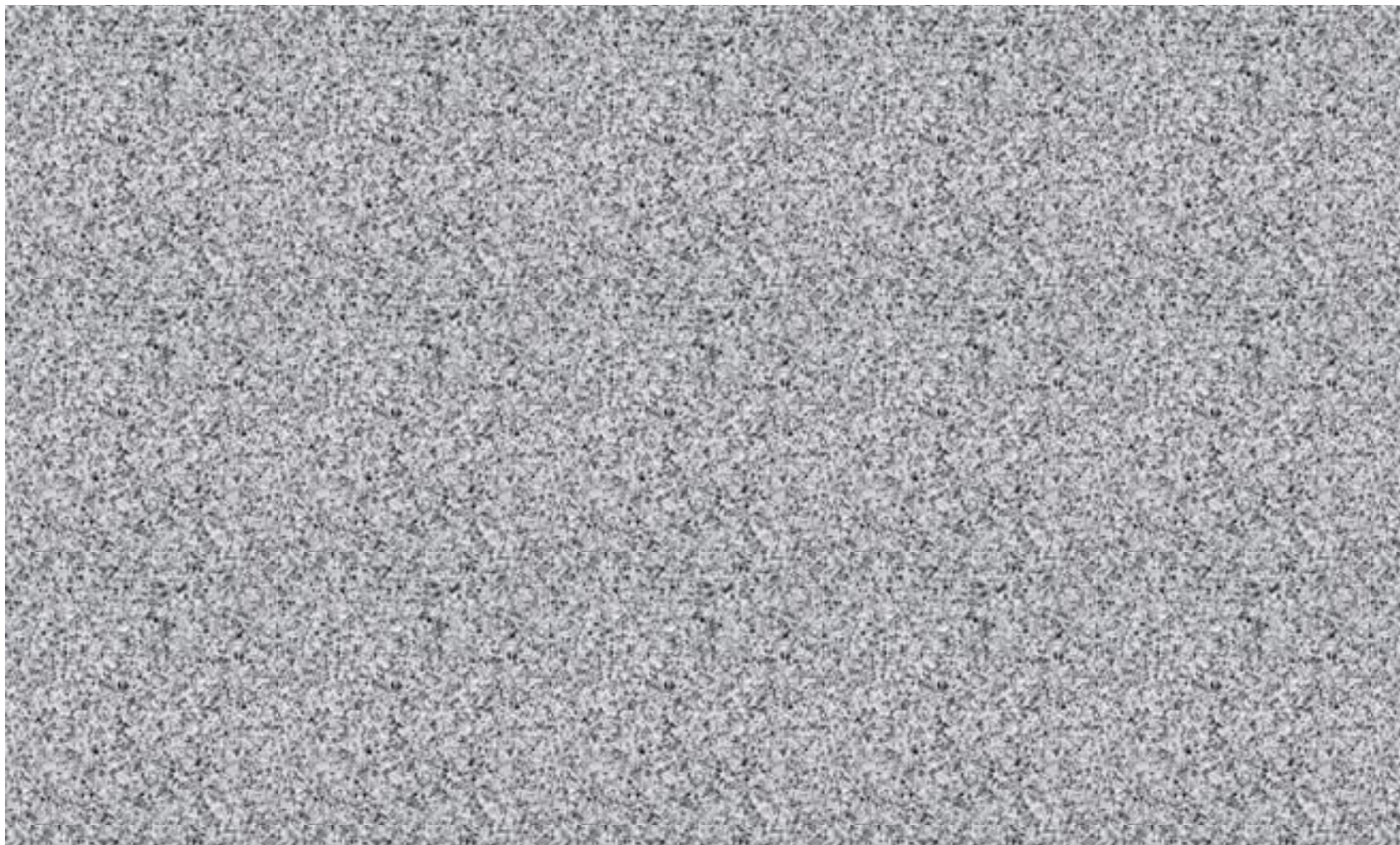


# 訪查圖書室空間和醫學人文專區

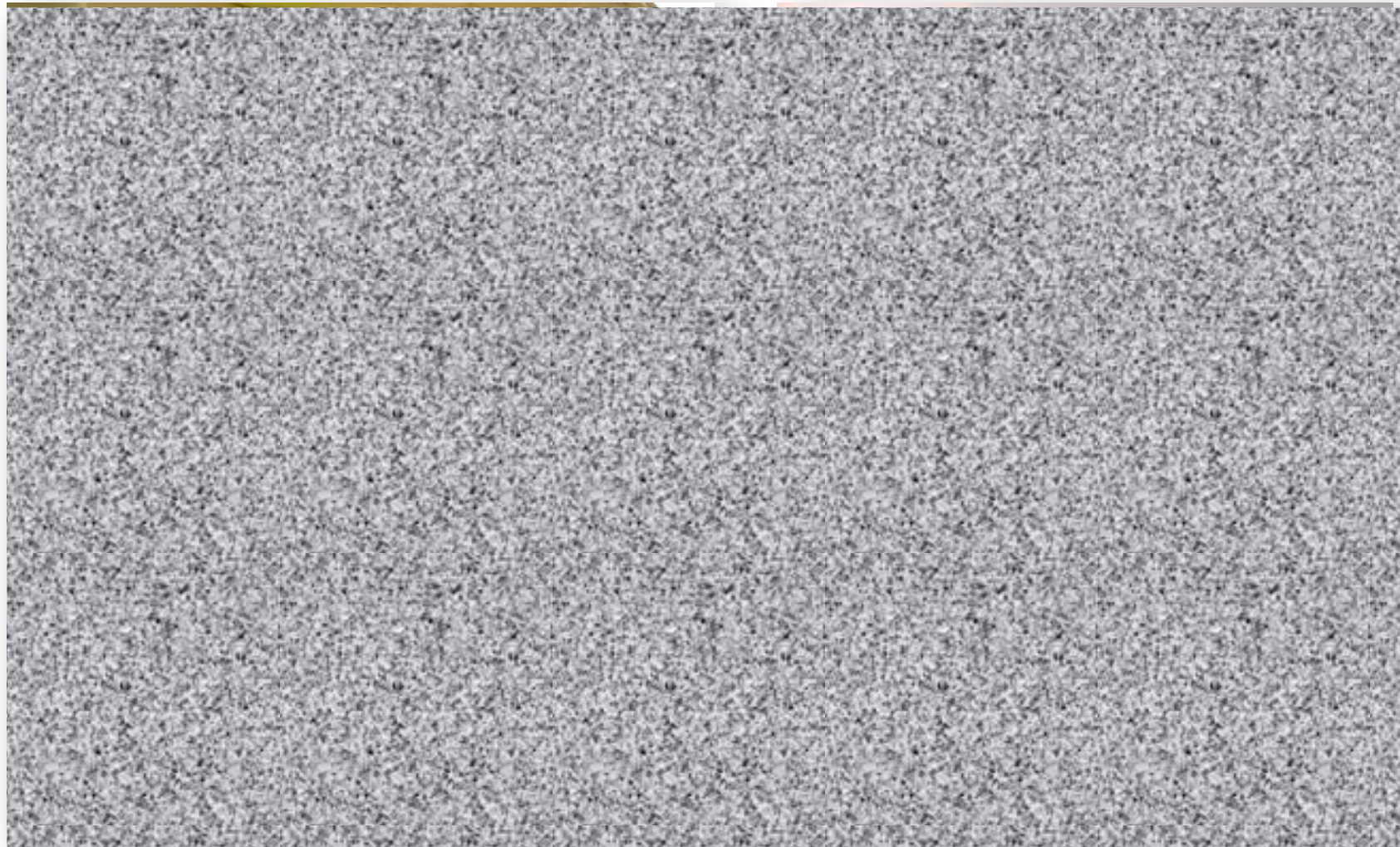




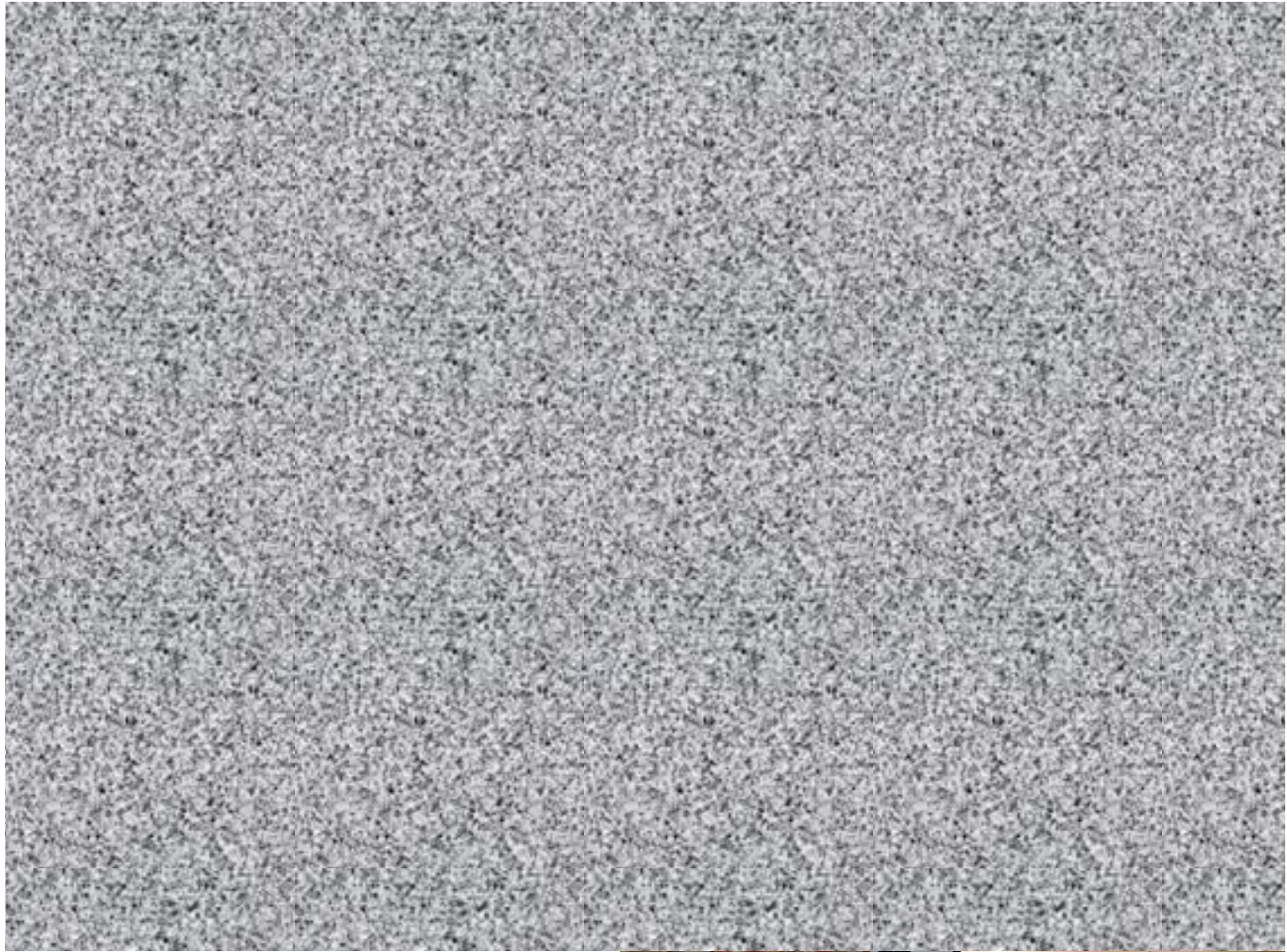
# 查閱紙本館藏 / 多媒體專區



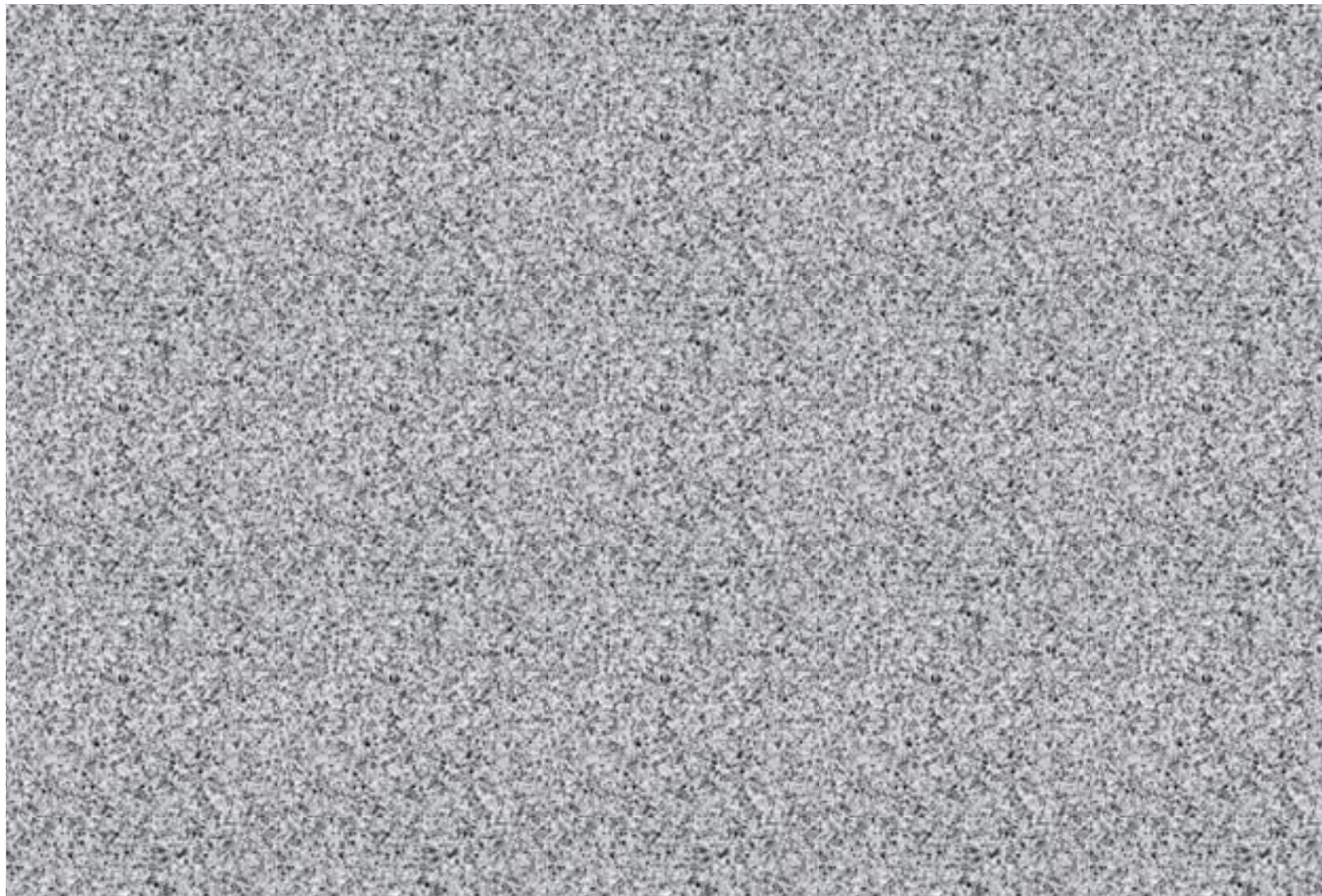
# 講解電子資源使用統計/以身份別



# 2012-02-23預評情況

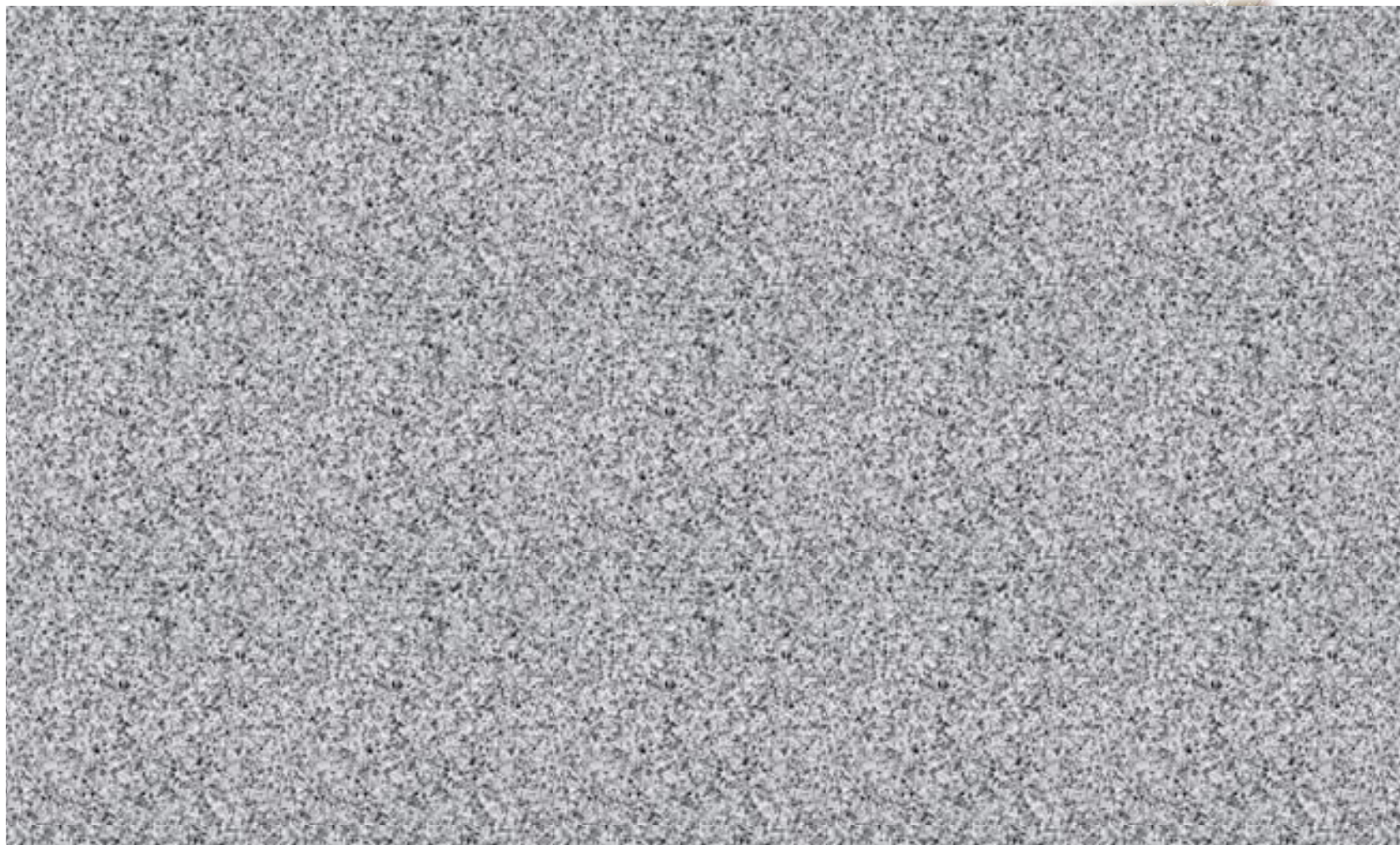


# 2012-04-18預評情況

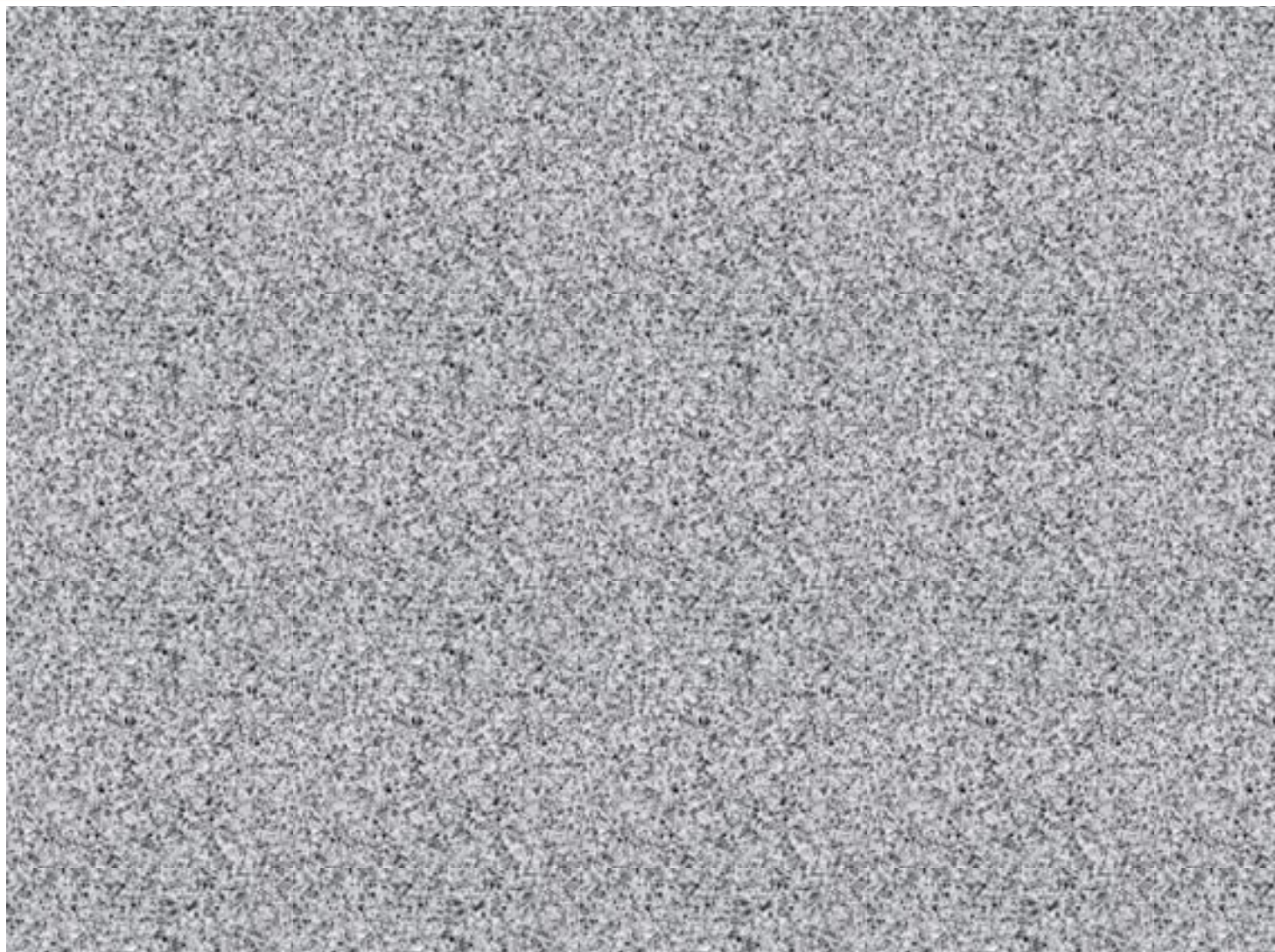


# 醫學中心暨教學醫院評鑑

- 活動日期：2012.06.13~2012.06.15



# 2012-06-13正式醫學中心評鑑





# 資料備齊等候委員們實地訪查



# 結語

每次的評鑑都是醫院的一場重要戰役，  
身為圖書館館員，  
我們能做的事情就是  
隨時檢視我們的服務是否做足、做滿。



圖書館同道們~加油!

圖片來源: <http://edu.sina.com.cn/zl/edu/2016-12-09/14014272.shtml>

謝謝聆聽